

Что нового в программе «ГРАНД-Смета» версии 2026.1

Записаться на обновление можно позвонив по многоканальному телефону +7 (3452) 68-33-30 или оформить online-запись [здесь](#)

Содержание

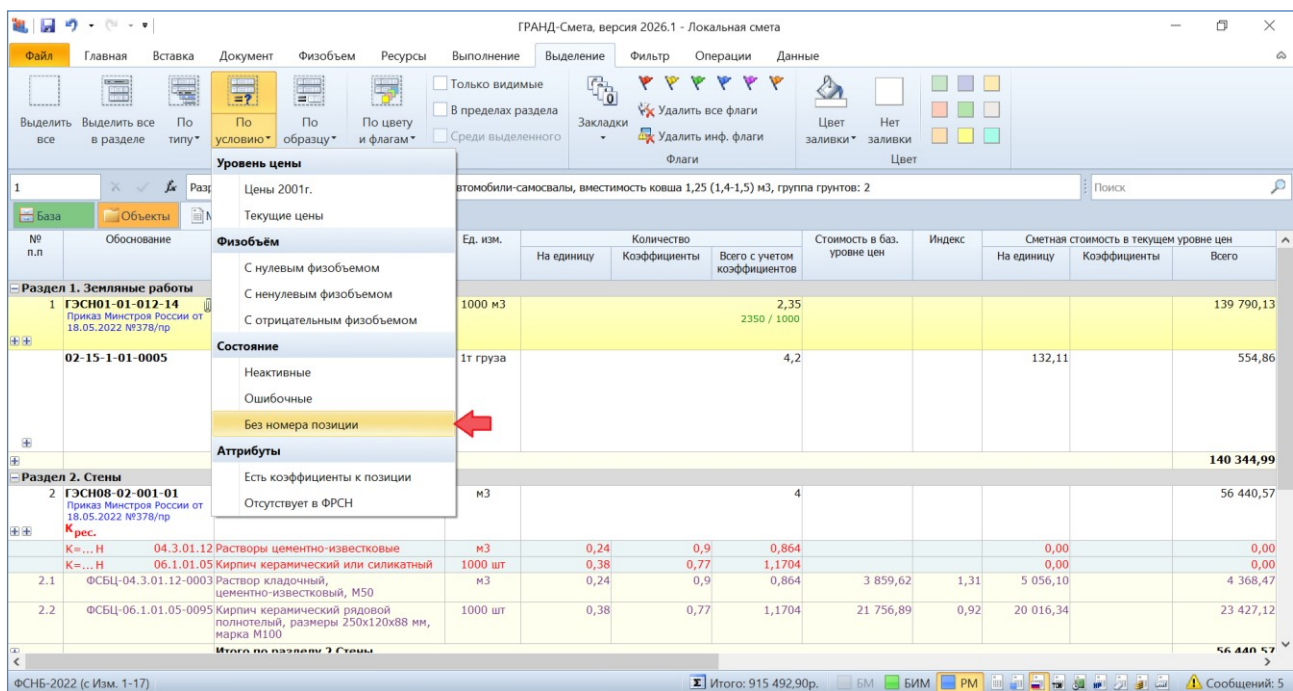
1. Новые возможности для выделения позиций в документах	2
2. Возможность специального удаления позиций с выбранным цветом заливки в локальной смете	3
3. Возможность специального удаления в ВОР и КА (в том числе удаление дублирующихся позиций в КА).....	6
4. При вводе ИНН организации в КА возможность обращения к внешнему источнику с реквизитами (сервис DaData).....	7
5. Возможность выбора вида затрат для импорта данных по позициям локальной сметы в смету контракта	11
6. Возможность сформировать в смете контракта разделы по видам затрат	12
7. Возможность быстрого выбора нормативных баз из списка Избранных	13
8. Возможность переименования шаблонов выходных форм для печати в папке «Мои формы».....	14
9. Унификация названия и местоположения системных папок с данными при установке программы в Windows и Linux.....	15
10. Возможность настройки путей для папок с пользовательскими данными	17
11. Новый макрос для изменения обоснований цен материалов и оборудования в локальной смете, сохранение заданных настроек макросов	19

Что нового в программе «ГРАНД-Смета» версии 2026.1

1. Новые возможности для выделения позиций в документах

В программе «ГРАНД-Смета» реализованы различные способы автоматического выделения позиций в локальной смете: *по типу, по условию и по образцу*. В каждом случае для этого используется соответствующая кнопка с выпадающим меню, расположенная на панели инструментов на вкладке **Выделение** в группе команд **Выделение строк**.

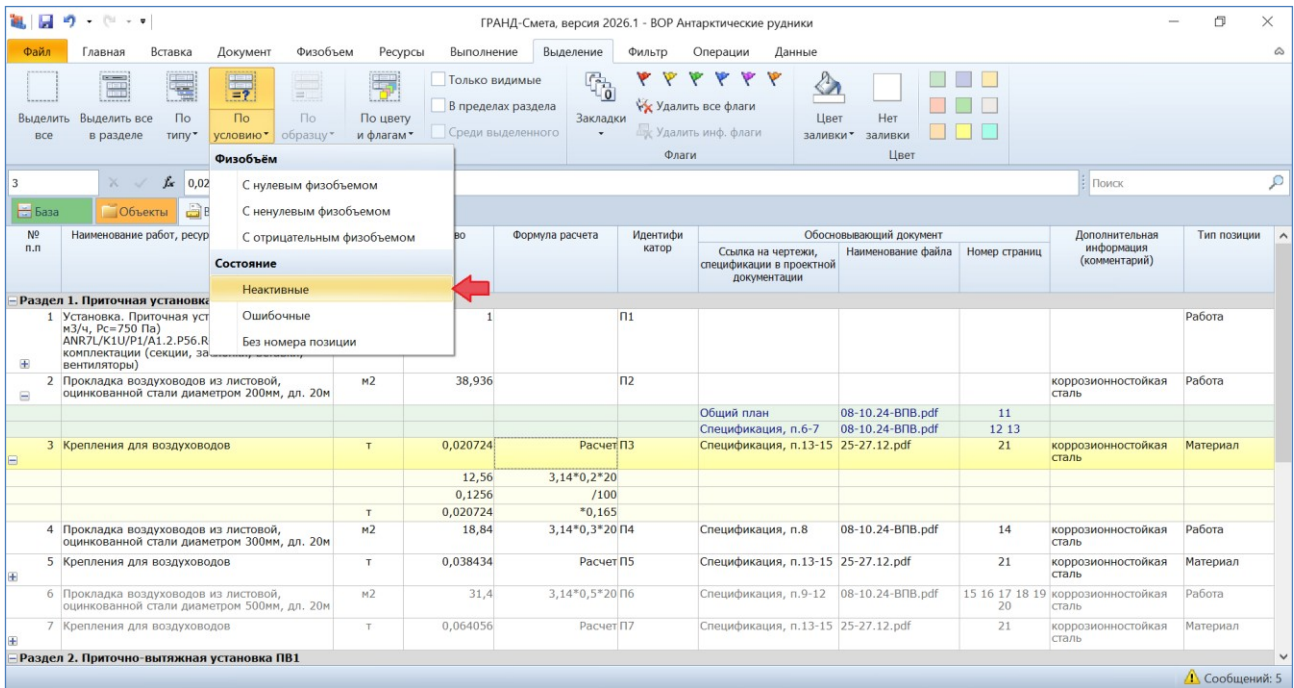
В программе «ГРАНД-Смета» версии 2026.1 добавлен новый вариант выделения позиций по условию – **Без номера позиции**.



Аналогичным образом можно автоматически выделять позиции без номера не только в локальной смете, но и в других видах документов.

Кроме того, в версии 2026.1 добавлена возможность выделения позиций в ведомости объёмов работ по условию – **Неактивные** позиции.

Что нового в программе «ГРАНД-Смета» версии 2026.1



2. Возможность специального удаления позиций с выбранным цветом заливки в локальной смете

Специальным удалением в программе «ГРАНД-Смета» называется операция автоматического удаления в локальной смете позиций, обладающих какими-либо общими свойствами. Например, это могут быть неучитываемые позиции сметы, позиции с нулевым физобъемом, позиции с установленными на них флагами того или иного цвета.

В программе «ГРАНД-Смета» версии 2026.1 добавлена возможность специального удаления в локальной смете позиций с выбранным цветом заливки. При этом была существенно реорганизована работа в режиме специального удаления позиций сметы. Данный режим запускается нажатием кнопки **Специальное удаление позиций**, которая расположена на панели инструментов на вкладке **Операции**.

Что нового в программе «ГРАНД-Смета» версии 2026.1

№ п.л	Обоснование	Наименование	Ед. изм.	Количество		Стоимость в баз. уровне цен	Индекс	Сметная стоимость в текущем уровне цен		
				На единицу	Всего с учетом коэффициентов			На единицу	Всего	
Раздел 1. Земляные работы										
1	ГЭСН01-01-012-14 Приказ Минстроя России от 18.05.2022 №378/пр	Разработка грунта экскаваторами с погрузкой на автомобили-самосвалы, вместимость ковша 1,25 (1,4-1,5) м3, грунта группов: 2	1000 м3		2,35 2350 / 1000				139 790,13	
2	02-15-1-01-0005	Перевозка грузов I класса автомобилями-самосвалами грузоподъемностью до 15 т по дорогам с усовершенствованным (асфальтобетонным, цементобетонным, железобетонным, обработанным органическим вяжущим) дорожным покрытием на расстояние 5 км	1т груза		4,2			132,11	554,86	
Итого по разделу 1 Земляные работы									140 344,99	
Раздел 2. Стены										
3	ГЭСН08-02-001-01 Приказ Минстроя России от 18.05.2022 №378/пр	Кладка стен кирпичных наружных: простых при высоте этажа до 4 м	м3		4				56 440,57	
	К=... Н	04.3.01.12 Растворы цементно-известковые	м3	0,24	0,9	0,864		0,00	0,00	
	К=... Н	06.1.01.05 Кирпич керамический или силикатный	1000 шт	0,38	0,77	1,1704		0,00	0,00	
3.1	ФСБЦ-04.3.01.12-0003	Раствор кладочный, цементно-известковый, М50	м3	0,24	0,9	0,864	3 859,62	1,31	5 056,10	4 368,47
3.2	ФСБЦ-06.1.01.05-0095	Кирпич керамический рядовой полнотелый, размеры 250x120x88 мм, марка М100	1000 шт	0,38	0,77	1,1704	21 756,89	0,92	20 016,34	23 427,12

В появившемся окне предлагается перечень доступных параметров для удаления. Этот перечень каждый раз динамически формируется в зависимости от того, какие позиции в данный момент имеются в локальной смете. Все параметры сгруппированы по типу. Здесь можно выбрать требуемый диапазон предстоящей операции – это делается при помощи кнопки с выпадающим списком **Диапазон** (по умолчанию сразу выбран диапазон **Весь документ**).

Специальное удаление позиций сметы

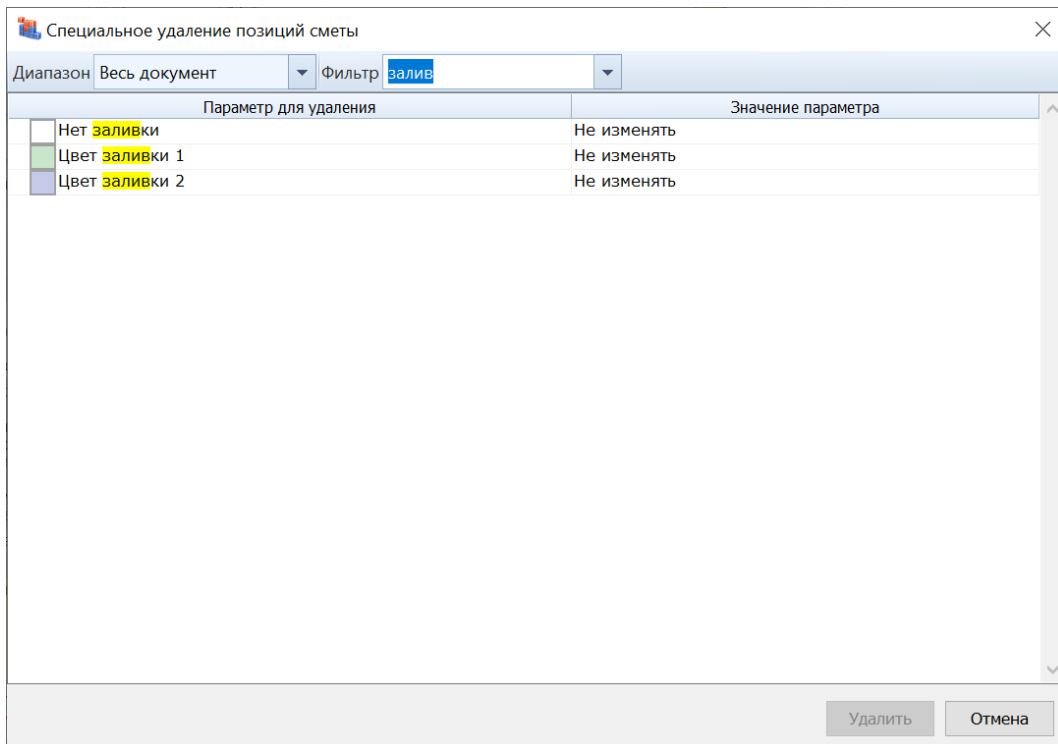
Диапазон: **Весь документ** | Фильтр: []

	Значение параметра
Неактивн	Выделенные позиции
Неуч	Текущий раздел
Позиции с нулевым физобъемом	
<input type="checkbox"/>	Нулевой физобъем задан числом
Отмеченные флагами позиции	
<input type="checkbox"/>	Любой флаг
<input type="checkbox"/>	Красный флаг
<input type="checkbox"/>	Желтый флаг
Отмеченные заливкой позиции	
<input type="checkbox"/>	Нет заливки
<input type="checkbox"/>	Цвет заливки 1
<input type="checkbox"/>	Цвет заливки 2
Дополнительно	
<input type="checkbox"/>	Перенумеровать позиции после удаления

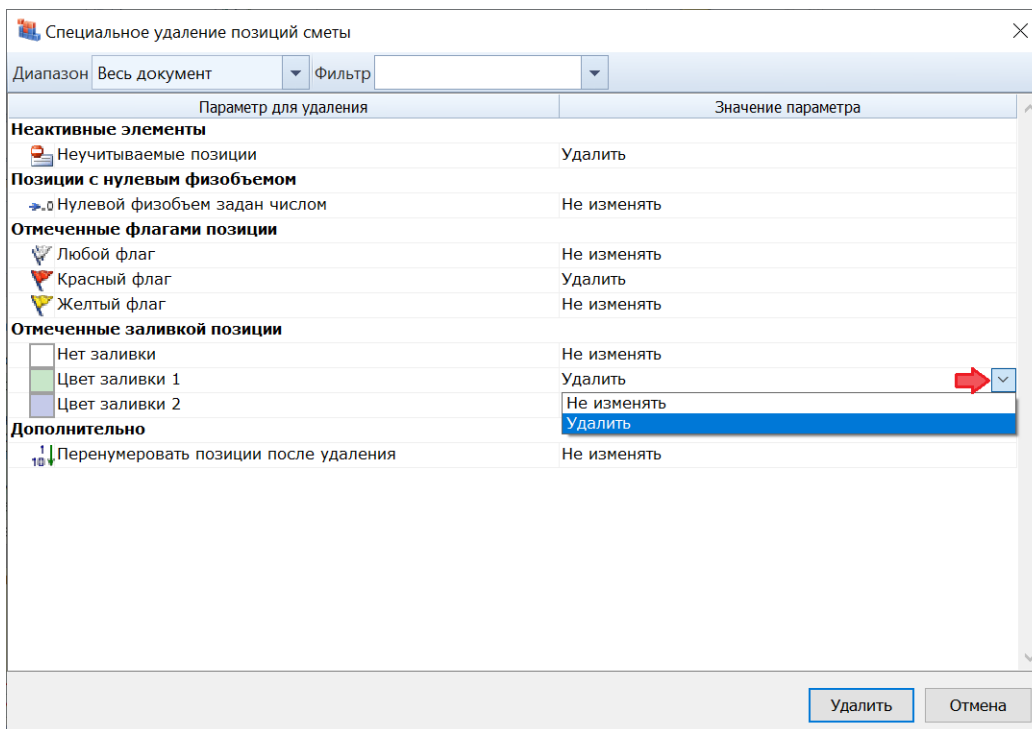
Удалить | Отмена

Что нового в программе «ГРАНД-Смета» версии 2026.1

В окне также предусмотрена возможность быстрого поиска нужных параметров с автоматической фильтрацией списка по введённому в поисковую строку тексту.



Для того чтобы активировать параметр для удаления, необходимо щёлкнуть в строке мышью по ячейке **Значение параметра** и выбрать из выпадающего списка значение **Удалить**.



Что нового в программе «ГРАНД-Смета» версии 2026.1

При необходимости также можно активировать здесь дополнительный параметр для перенумерации позиций после удаления (выбрать значение параметра **Перенумеровать**). Этот параметр добавляется в окно специального удаления только в случае, если в локальной смете не включена опция *автоматической перенумерации* позиций.

Операция удаления в локальной смете позиций с выбранными параметрами (кроме тех, для которых указано значение **Не изменять**) запускается нажатием кнопки **Удалить** внизу окна.

3. Возможность специального удаления в ВОР и КА (в том числе удаление дублирующихся позиций в КА)

В программе «ГРАНД-Смета» версии 2026.1 добавлена возможность специального удаления позиций не только в локальной смете, но и в других видах документов – в *ведомости объёмов работ* и в *конъюнктурном анализе*.

При работе с ВОР для специального удаления доступны те же самые параметры, как и в локальной смете: неучитываемые позиции, позиции с нулевым физобъёмом (с разделением на случаи, когда нулевой физобъём задан числом или получен в результате расчёта по формуле), позиции с установленными на них флагами того или иного цвета, позиции с выбранным цветом заливки. А для конъюнктурного анализа, помимо прочего, в режиме специального удаления ещё предусмотрена возможность удалить в документе *дублирующиеся позиции*.

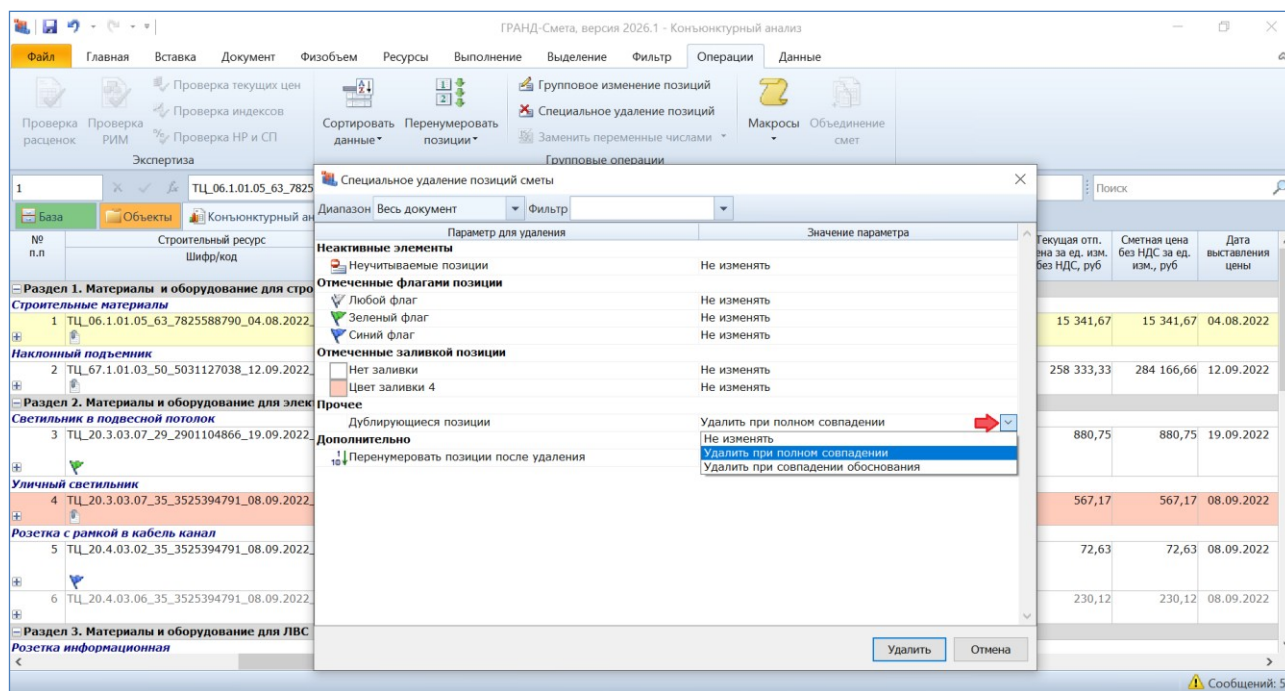
Работа в режиме специального удаления для ВОР и конъюнктурного анализа осуществляется точно так же, как в предыдущем пункте было описано для локальной сметы. Данный режим запускается нажатием кнопки **Специальное удаление позиций** на панели инструментов на вкладке **Операции**.

В появившемся окне предлагается перечень доступных параметров для удаления. Этот перечень каждый раз динамически формируется в зависимости от того, какие позиции в данный момент имеются в документе. Все параметры сгруппированы по типу. Здесь можно выбрать требуемый диапазон предстоящей операции – это делается при помощи кнопки с выпадающим списком **Диапазон** (по умолчанию сразу выбран диапазон **Весь документ**).

Для того чтобы активировать параметр для удаления, необходимо щёлкнуть в строке мышью по ячейке **Значение параметра** и выбрать из выпадающего списка вариант с удалением. При этом для дублирующихся позиций в конъюнктурном

Что нового в программе «ГРАНД-Смета» версии 2026.1

анализе предлагается два таких варианта: **Удалить при полном совпадении** или **Удалить при совпадении обоснования**.



Операция удаления в документе позиций с выбранными параметрами (кроме тех, для которых указано значение **Не изменять**) запускается нажатием кнопки **Удалить** внизу окна.

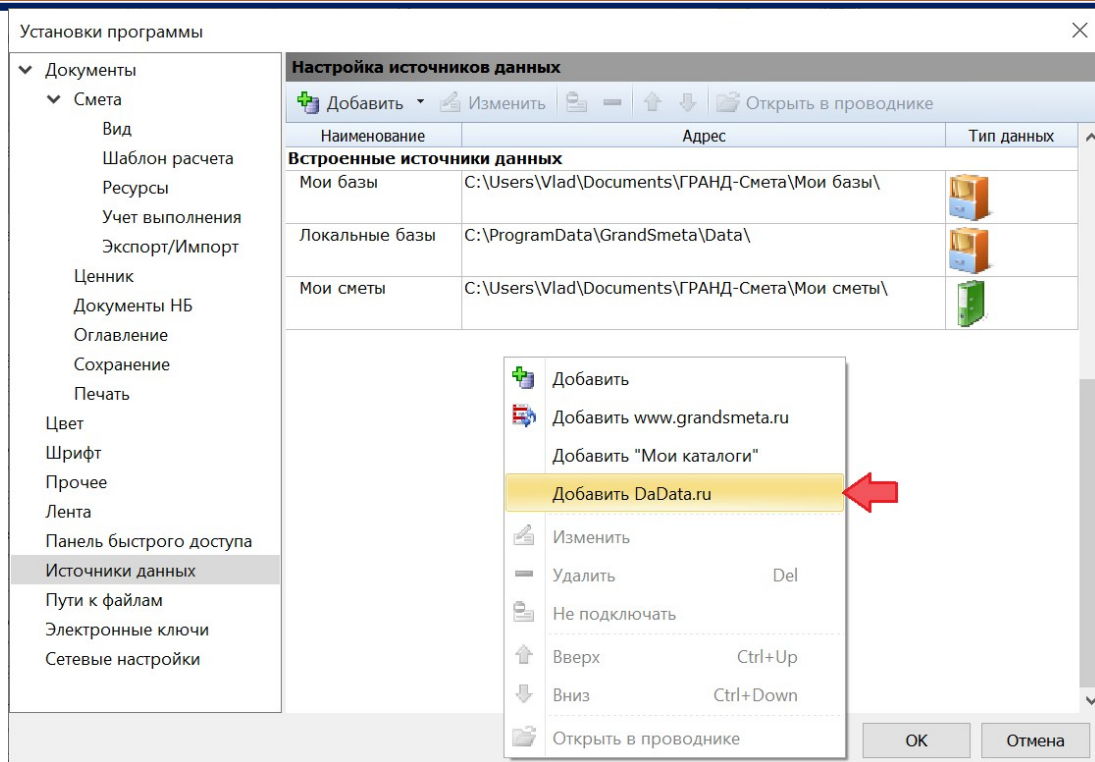
4. При вводе ИНН организации в КА возможность обращения к внешнему источнику с реквизитами (сервис DaData)

В программе «ГРАНД-Смета» версии 2026.1 реализована возможность подключить в качестве внешнего источника данных сервис [DaData.ru](https://dadata.ru/), содержащий реквизиты организаций.

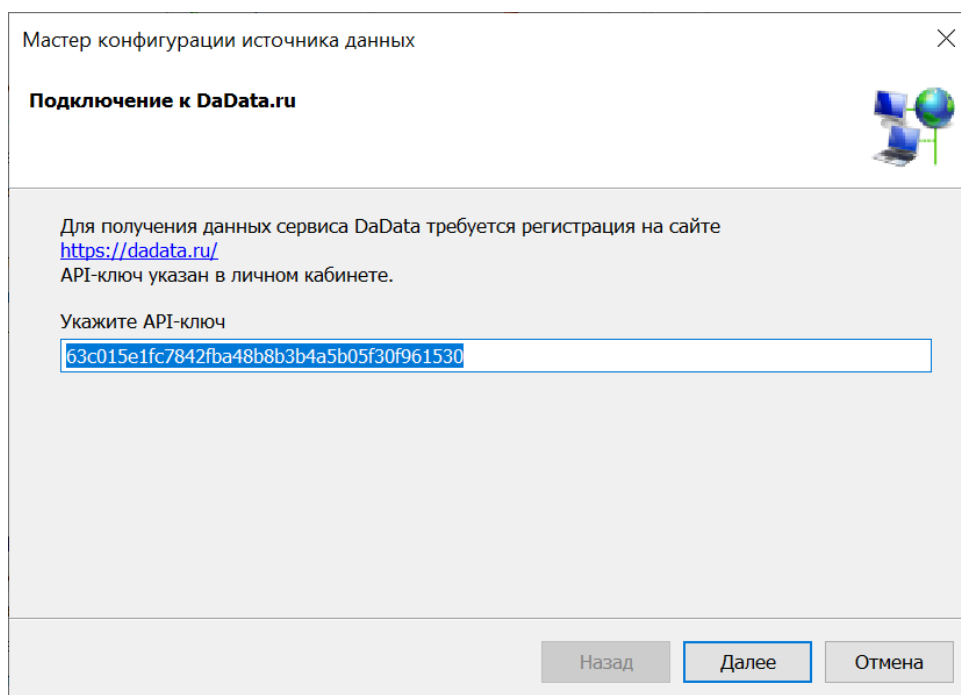
Благодаря этому каждый раз, когда при работе с конъюнктурным анализом вводится ИНН производителя (поставщика) строительного ресурса, все остальные требуемые реквизиты данной организации будут заполняться автоматически. Например, можно ввести ИНН поставщика в окне формирования шифра строительного ресурса или в бланке документа в соответствующей колонке.

Для того чтобы подключить в программе сервис *DaData*, необходимо перейти на вкладку **Файл**, выбрать в меню пункт **Установки** и далее в появившемся окне с установками программы открыть раздел **Источники данных**. Здесь следует щёлкнуть правой кнопкой мыши на свободной области экрана и выбрать из контекстного меню команду **Добавить DaData.ru**.

Что нового в программе «ГРАНД-Смета» версии 2026.1



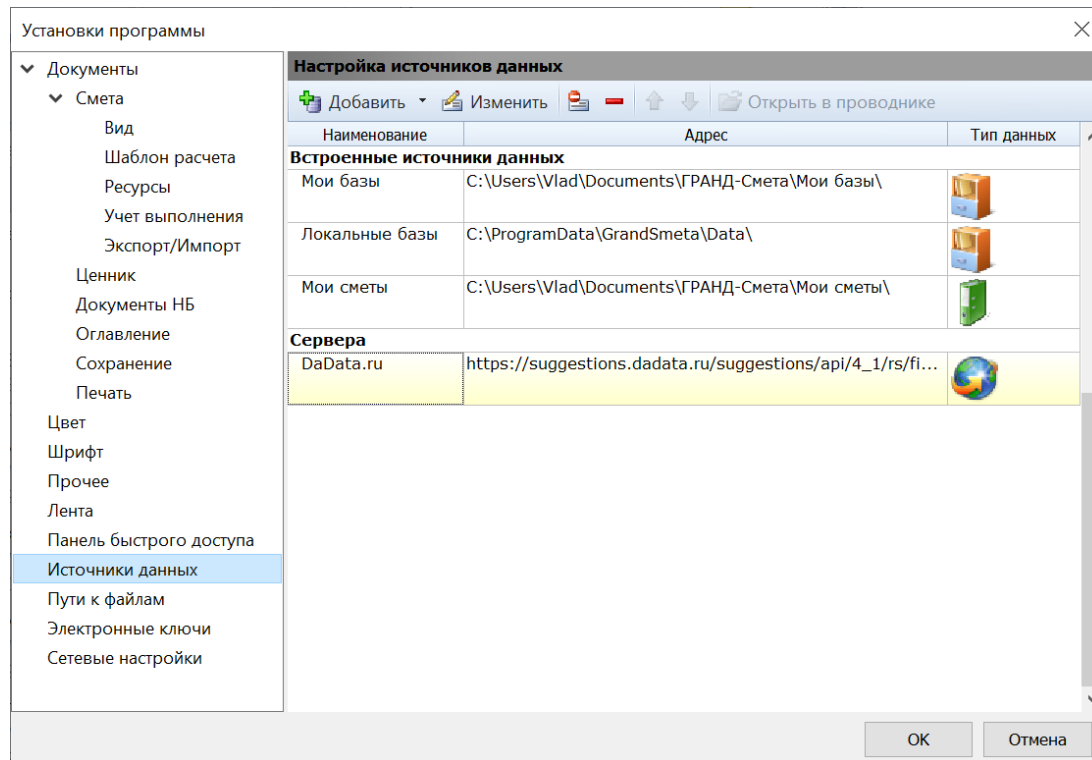
В появившемся окне **Мастер конфигурации источника данных** сообщается, что для получения данных сервиса *DaData* требуется регистрация на соответствующем сайте. Следовательно, пользователь программы «ГРАНД-Смета» должен зарегистрироваться на сайте [DaData.ru](https://dadata.ru/), после чего там в личном кабинете можно увидеть свой персональный API-ключ. Именно этот API-ключ необходимо указать в окне **Мастер конфигурации источника данных** и нажать внизу окна кнопку **Далее**.



Что нового в программе «ГРАНД-Смета» версии 2026.1

Далее остаётся только нажать кнопку **Готово** в окне проверки настроек.

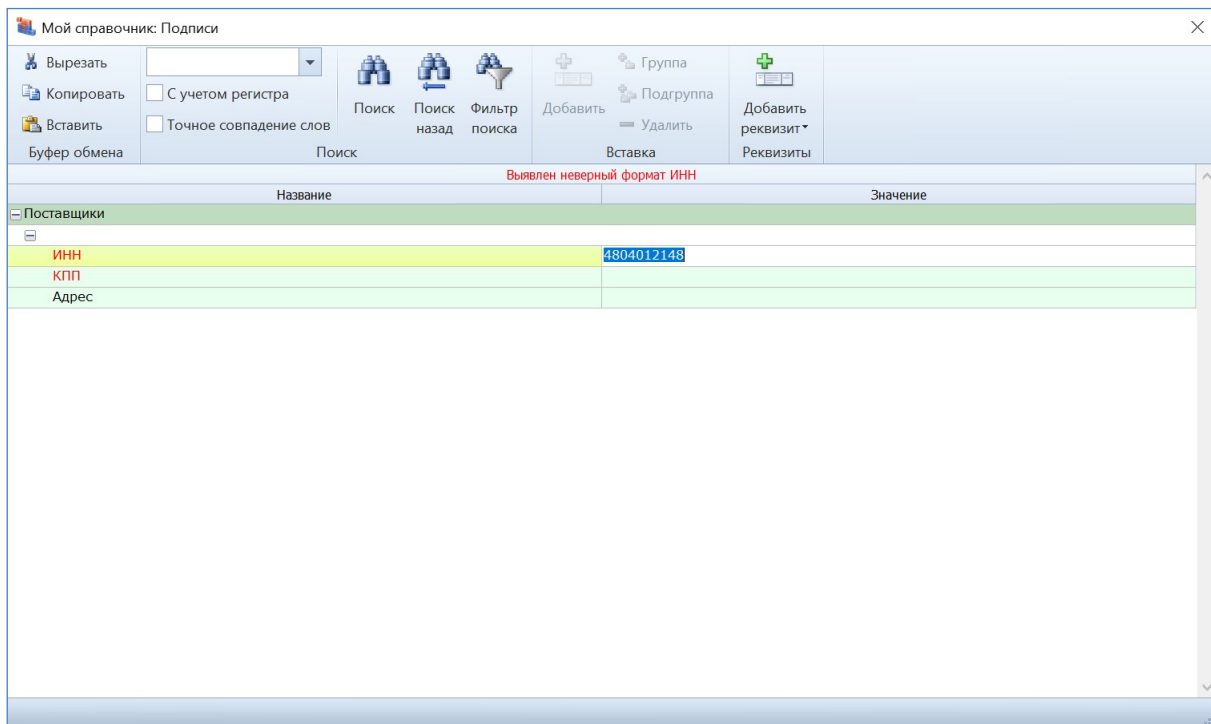
В результате выполнения вышеуказанных действий в установках программы в разделе **Источники данных** появляется новая строка.



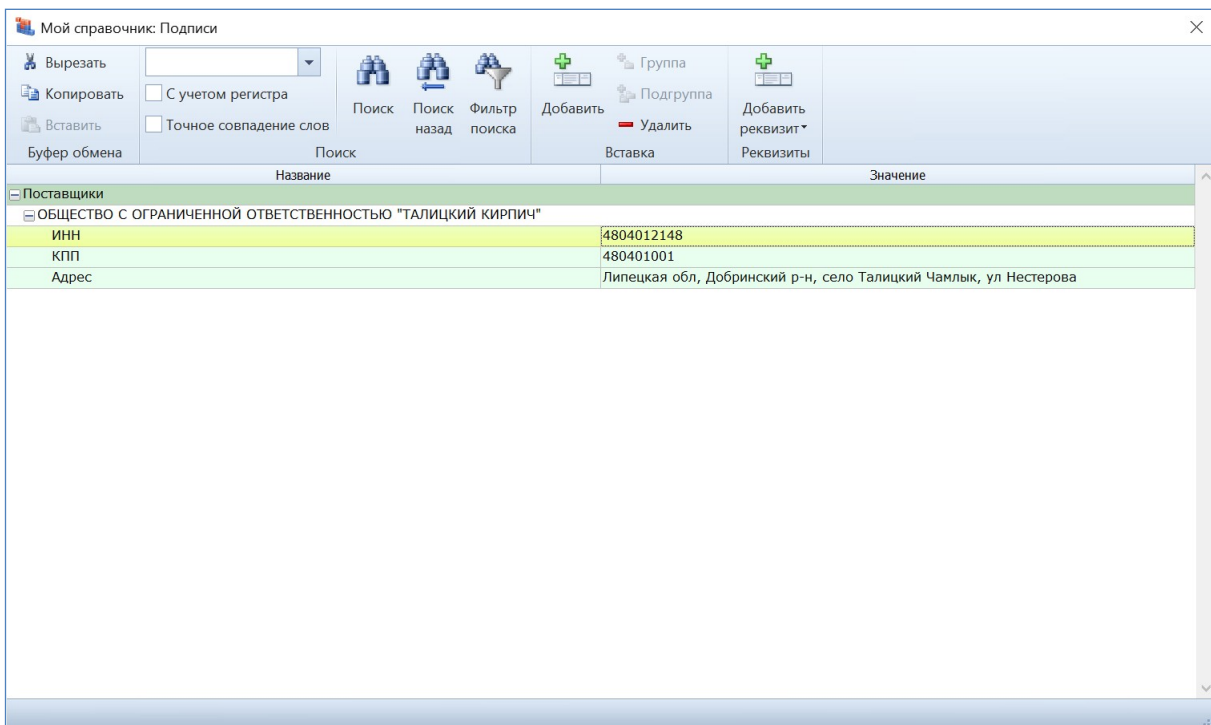
Если сервис *DaData* подключён в программе «ГРАНД-Смета» в качестве внешнего источника данных, то можно гораздо быстрее добавлять новые организации в справочник **Подписи**.

Теперь достаточно добавить в справочник пустую строку и к ней добавить строки реквизитов, которые в конъюнктурном анализе должны быть указаны для производителей (поставщиков) строительных ресурсов – прежде всего ИНН, а также КПП, адрес и т. д. После чего остаётся только ввести ИНН организации в строке соответствующего реквизита.

Что нового в программе «ГРАНД-Смета» версии 2026.1



В результате наименование организации и остальные требуемые реквизиты заполняются автоматически.

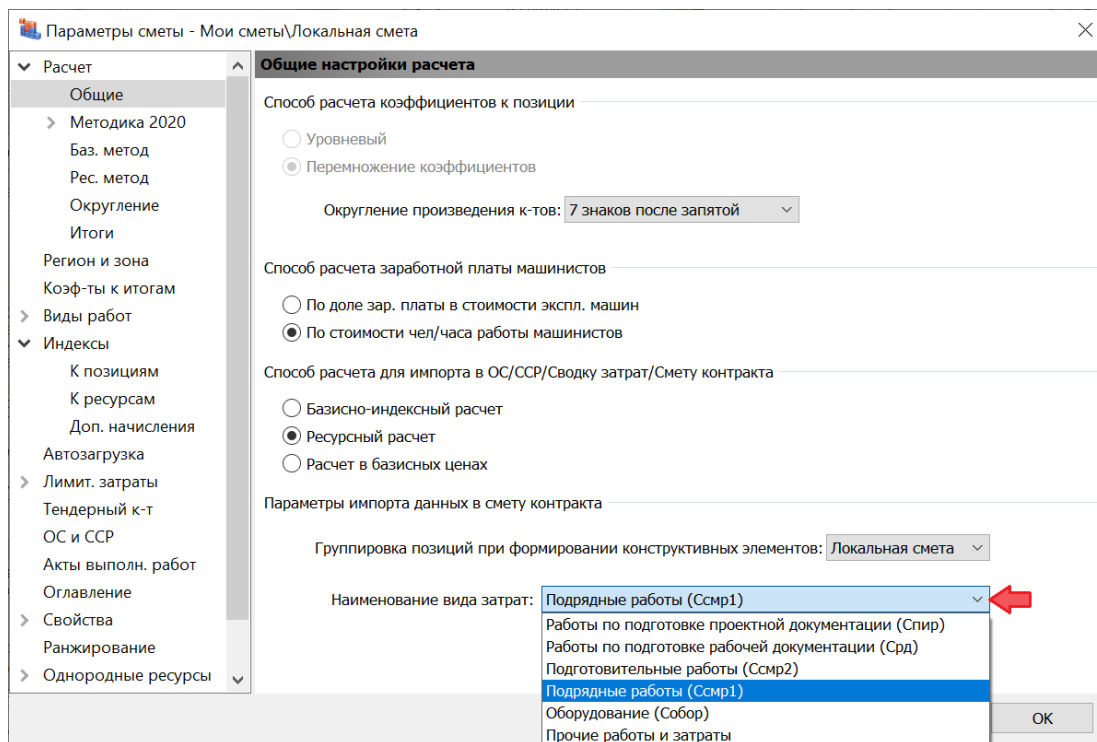


При этом в случае, если у организации несколько КПП, можно выполнить двойной щелчок мышью по ячейке **Значение** в строке реквизита **КПП** и выбрать нужный вариант из выпадающего списка.

Что нового в программе «ГРАНД-Смета» версии 2026.1

5. Возможность выбора вида затрат для импорта данных по позициям локальной сметы в смету контракта

В программе «ГРАНД-Смета» версии 2026.1 добавлена возможность выбора *вида затрат* для импорта данных по позициям локальной сметы в смету контракта. Эта настройка делается в окне с параметрами локальной сметы, в разделе **Расчет**, подраздел **Общие**, группа настроек **Параметры импорта данных в смету контракта**. Нужный вариант выбирается из выпадающего списка.



Вышеуказанная настройка в параметрах локальной сметы используется при автосоставлении сметы контракта для отнесения создаваемых позиций сметы контракта к тому или иному виду затрат.

В связи с этим отметим, что в группе **Параметры импорта данных в смету контракта** также находится ещё одна настройка, которой принадлежит ключевая роль при автосоставлении сметы контракта – это **Группировка позиций при формировании конструктивных элементов** (здесь возможны следующие уровни укрупнения: **Локальная смета**, **Раздел в смете**, **Позиция в смете**).

Что нового в программе «ГРАНД-Смета» версии 2026.1

6. Возможность сформировать в смете контракта разделы по видам затрат

В программе «ГРАНД-Смета» версии 2026.1 добавлена новая возможность при работе со сметой контракта – для того, чтобы сгруппировать позиции с одинаковым видом затрат, можно создать в документе разделы по видам затрат.

Это делается при помощи кнопки **Сортировать данные**, которая расположена на панели инструментов вкладке **Операции**. В выпадающем меню кнопки следует выбрать операцию **Сформировать разделы по видам затрат**.

№ п.п.	Обоснование	Наименование конструктивных решений (элементов), комплексов (видов) работ	Единица измерения		Количество	Цена единицы измерения	Всего	Общая стоимость						
			Код	Усл. обозн.				СР	МР	ОБ	ПР			
Раздел 1. Подготовительный этап														
20	ЛС-07-01-01 Поз.: 1	Разработка грунта с перемещением до 10 м бульдозерами мощностью: 59 кВт (80 л.с.), группа грунтов 1	113	м3	0,035 35 / 1000	11 206,49 11 316,86*Кт	392,23							
21	ЛС-07-01-01 Поз.: 2	Устройство асфальтобетонных покрытий дорожек и тротуаров двухслойных: нижний слой из горячей асфальтобетонной смеси толщиной 4,5 см		100 м2	8,2 820 / 100	9 422,50 9 515,30*Кт	77 264,50							
22	ЛС-07-01-01 Поз.: 3	Устройство бордюра для клумб из брусчатки гранитной пилоено-колотой и мелкофракционных камней, установленных на ребро		100 м	3 300 / 100	92 674,61 93 587,34*Кт	278 023,83							
23	ЛС-07-01-01 Поз.: 4-6	Устройство насыпных клумб и работок при высоте настилаемого слоя до 0,1 м		100 м2	0,7 70 / 100	28 736,61 29 019,63*Кт	20 115,63							
23.1	ЛС-07-01-01	4 ФЕР47-01-053-01 Устройство насыпных клумб и работок при высоте настилаемого слоя до 0,1 м		100 м2	0,7		7 089,00	7 089,00						
23.2	ЛС-07-01-01	5 ФЕР47-01-053-02 На каждые следующие 10 см изменения высоты настилаемого слоя при устройстве насыпных клумб и работок добавлять к расценке 47-01-053-01		100 м2	0,7		6 906,00	6 906,00						
23.3	ЛС-07-01-01	6 ФЕР47-01-054-01 Посадка цветов в клумбы, работки и вазы-цветочницы: клубневых, луковичных и клубнелуковичных		1000 шт	0,7		3 032,00	3 032,00						
Итого по разделу 1 Подготовительный этап							375 796,19							
Раздел 2. Лечебный корпус с. Верхнее														
2	ЛС-02-01-01 Поз.: 1-4	Котлован в общем объеме	113	м3	350	118,77 119,94*Кт	41 569,50							

В результате выполнения операции структура документа будет полностью обновлена. Программа создаст в документе разделы по видам затрат, которые указаны в позициях сметы контракта, с разнесением всех позиций по соответствующим разделам.

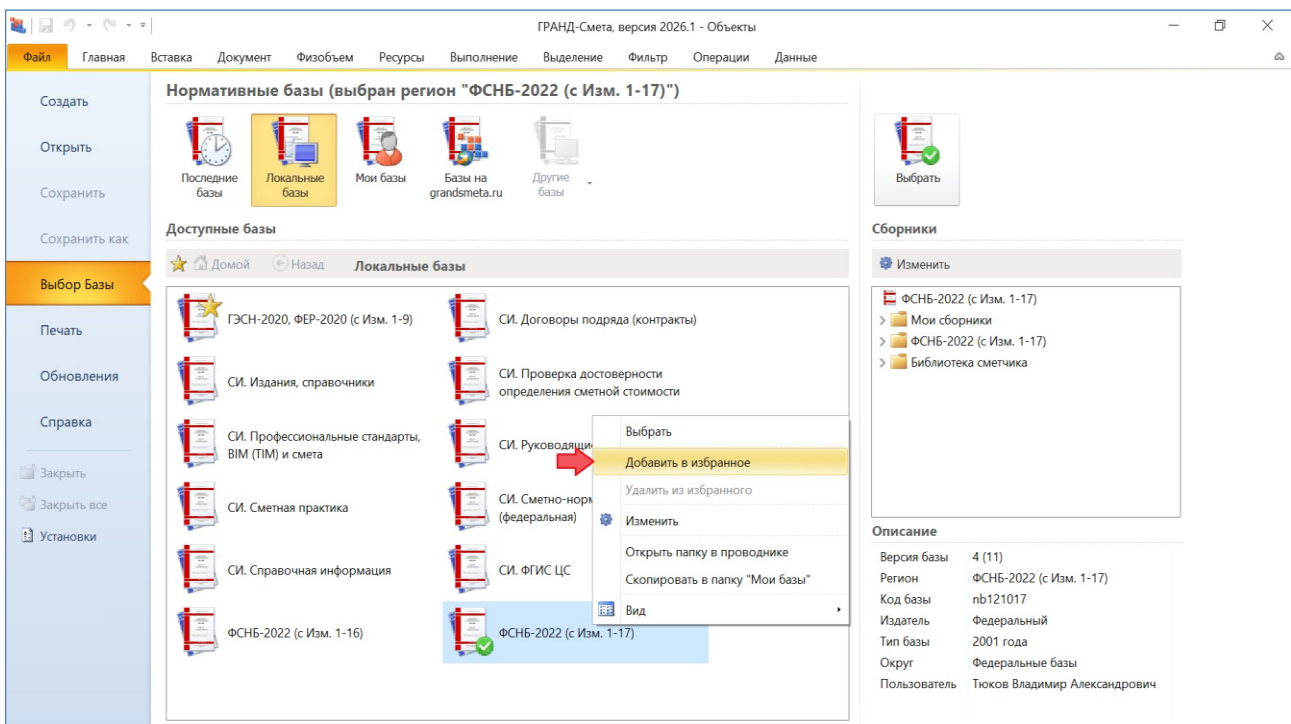
Напомним, что в программе «ГРАНД-Смета» предусмотрены следующие виды затрат для позиций сметы контракта: **Работы по подготовке проектной документации, Работы по подготовке рабочей документации, Подготовительные работы, Подрядные работы, Оборудование, Прочие работы и затраты**. Это необходимо для того, чтобы при расчёте разных видов затрат использовать разные индексы фактической и прогнозной инфляции.

Что нового в программе «ГРАНД-Смета» версии 2026.1

7. Возможность быстрого выбора нормативных баз из списка Избранных

В программе «ГРАНД-Смета» версии 2026.1 добавлена новая возможность при работе в режиме выбора нормативной базы (пункт **Выбор Базы** в меню вкладки **Файл**) – добавить нормативную базу в группу **Избранные базы**.

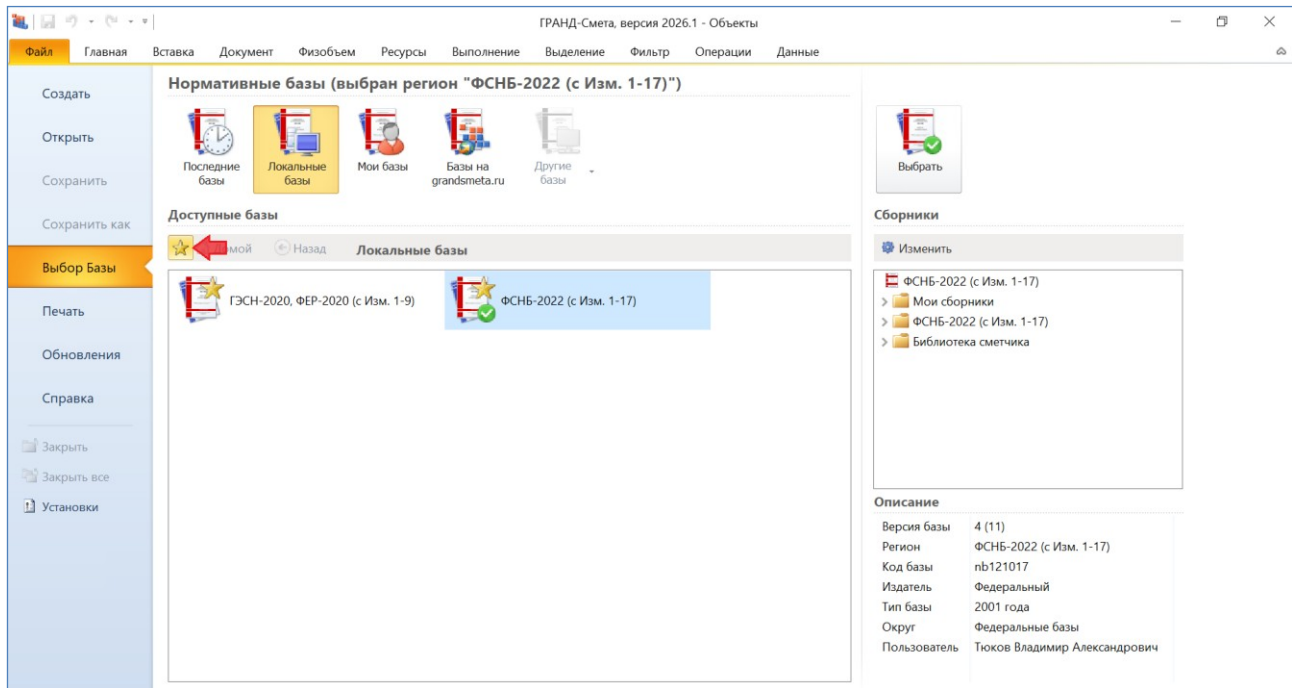
Для добавления нормативной базы в группу **Избранные базы** необходимо щёлкнуть по названию базы правой кнопкой мыши и в появившемся контекстном меню выполнить команду **Добавить в избранное**. Нормативные базы, добавленные в группу **Избранные базы**, обозначаются в списке «звёздочкой».



А для того, чтобы можно было исключить нормативную базу из группы **Избранные базы**, в контекстном меню имеется команда **Удалить из избранного**.

Если нажать слева вверху кнопку с изображением «звёздочки», то на экране в списке для выбора останется только группа избранных нормативных баз.

Что нового в программе «ГРАНД-Смета» версии 2026.1



Таким образом, формирование группы **Избранные базы** позволяет быстро искать и выбирать для подключения в программе наиболее часто используемые нормативные базы.

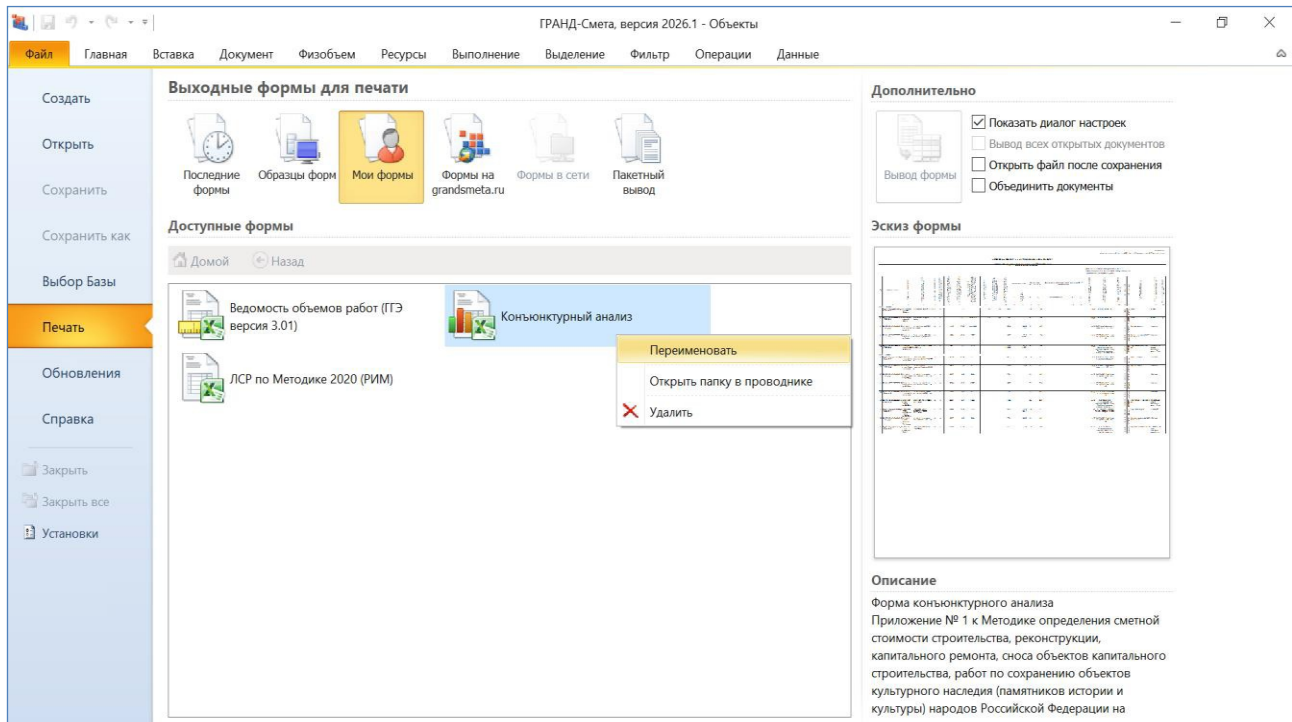
8. Возможность переименования шаблонов выходных форм для печати в папке «Мои формы»

В программе «ГРАНД-Смета» версии 2026.1 добавлена новая возможность при работе в режиме вывода документов на печать (пункт **Печать** в меню вкладки **Файл**) – переименовать выходную форму в папке **Мои формы**.

Напомним, что любую выходную форму для печати, находящуюся в папках **Образцы форм**, **Формы на grandsmeta.ru** или **Формы в сети**, можно скопировать в пользовательскую папку **Мои формы** (командой контекстного меню). Например, это имеет смысл делать в ситуации, когда в шаблон стандартной выходной формы требуется внести какие-либо изменения. Или для того, чтобы форма с сервера была доступна при отсутствии интернет-подключения. При обновлении программы «ГРАНД-Смета» папка **Мои формы** не обновляется и не перезаписывается.

Для того чтобы переименовать выходную форму в папке **Мои формы**, необходимо щёлкнуть по названию выходной формы правой кнопкой мыши и в появившемся контекстном меню выполнить команду **Переименовать**.

Что нового в программе «ГРАНД-Смета» версии 2026.1

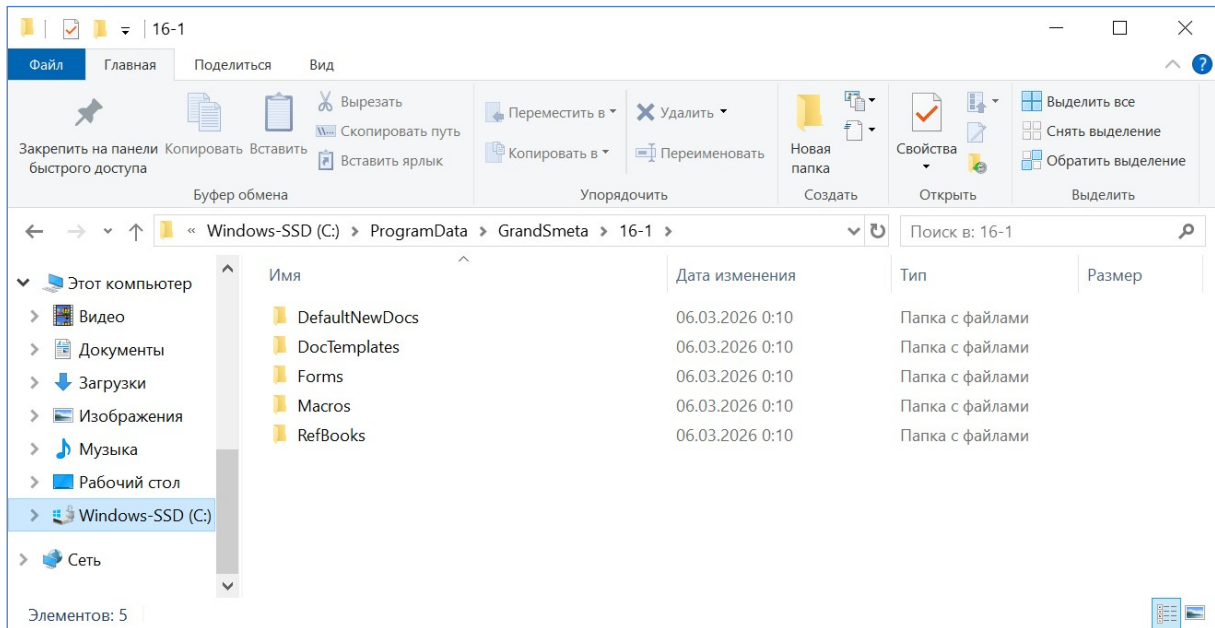


9. Унификация названия и местоположения системных папок с данными при установке программы в Windows и Linux

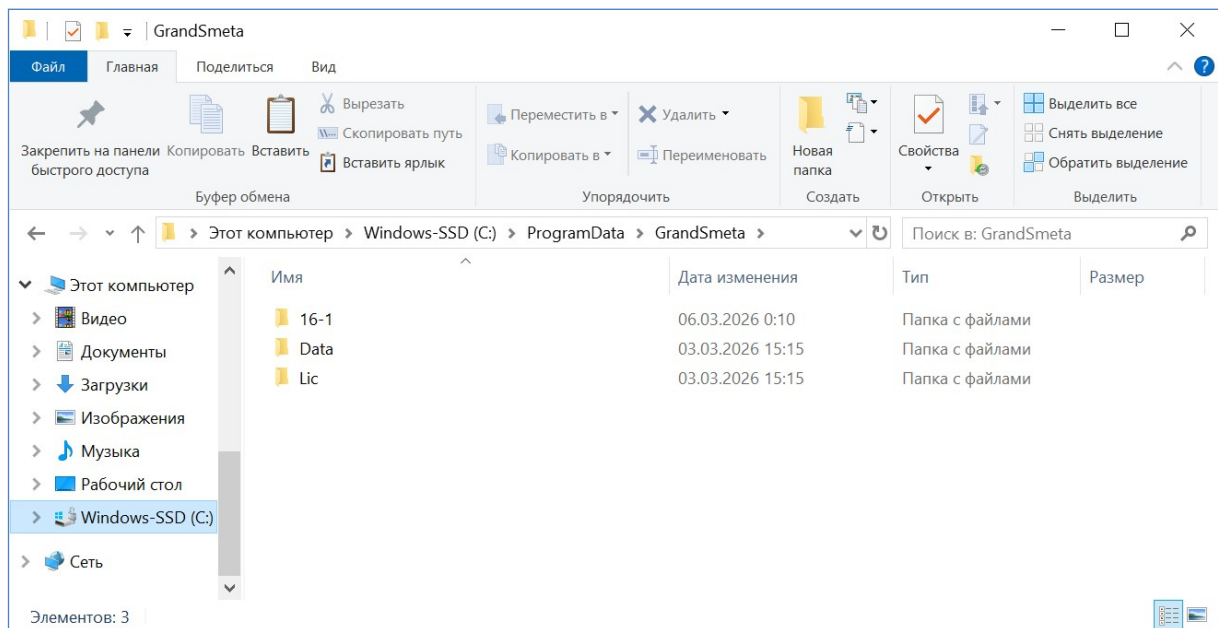
В программе «ГРАНД-Смета» версии 2026.1 изменена структура системных папок с данными, которые записываются на компьютер (или на флеш-ключ для мобильной версии) при установке программы «ГРАНД-Смета». Теперь название и местоположение всех системных папок унифицированы для операционной среды *Windows* и *Linux*. При этом явно отделены друг от друга компоненты конкретной версии программы и компоненты, не зависящие от версии программы.

К компонентам конкретной версии программы относятся шаблоны новых документов (папка **DefaultNewDocs**), шаблоны выходных форм для печати (папка **Forms**), макросы (папка **Macros**) и справочники (папка **RefBooks**). Местоположение этих папок на жёстком диске компьютера для стационарной версии программы «ГРАНД-Смета»: **C:\ProgramData\GrandSmeta\XX-Y**, на флеш-ключе для мобильной версии: **<имя диска>:\GrandSmeta\XX-Y** (здесь цифры XX-Y обозначают номер версии программы).

Что нового в программе «ГРАНД-Смета» версии 2026.1

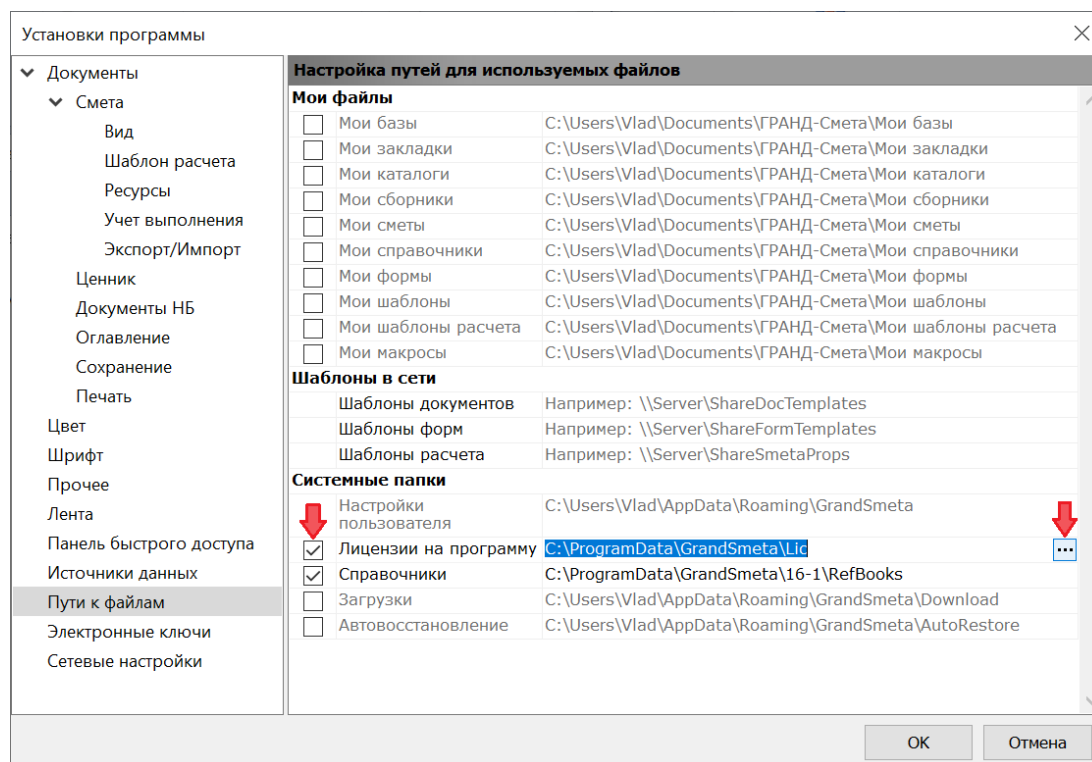


Уровнем выше расположены компоненты, не зависящие от версии программы – это файлы нормативных баз (папка **Data**) и файлы лицензий (папка **Lic**).



В окне с установками программы (пункт **Установки** в меню вкладки **Файл**) в разделе **Пути к файлам** при желании можно изменить местоположение папки со справочниками **RefBooks** и папки с файлами лицензий **Lic**. Для этого необходимо отметить флажком соответствующую строку, после чего вручную ввести нужный путь или нажать справа в строке кнопку с троеточием и сделать выбор в появившемся окне с обзором папок.

Что нового в программе «ГРАНД-Смета» версии 2026.1

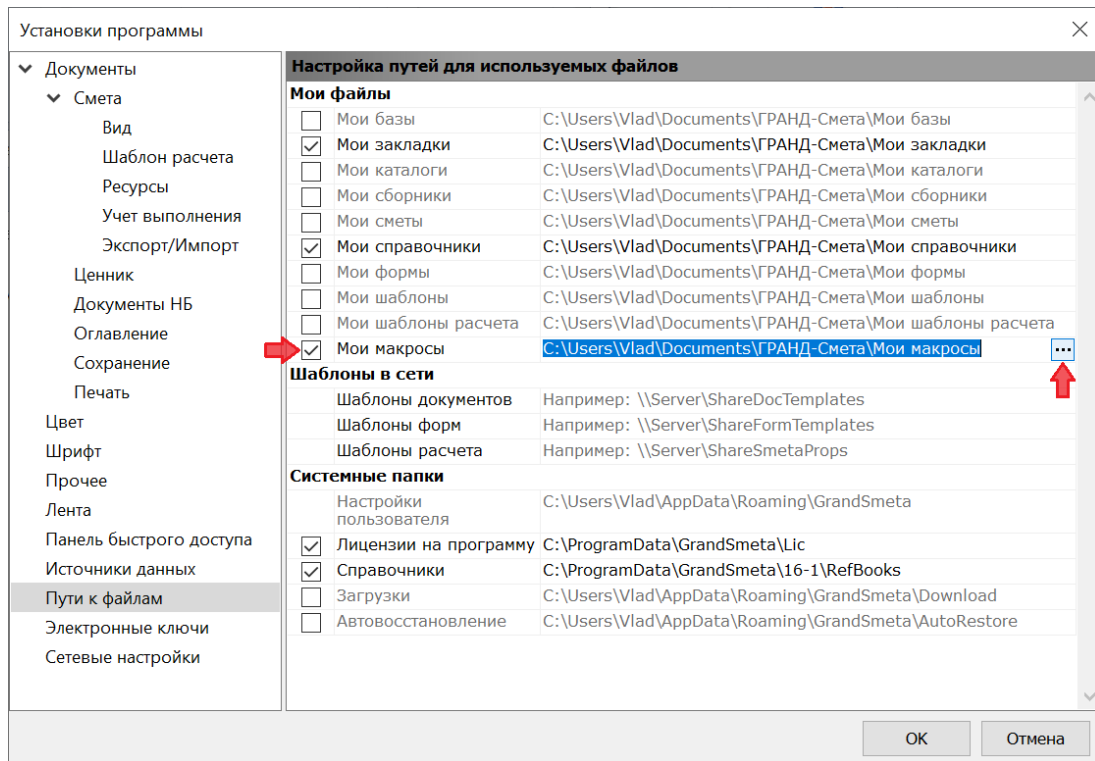


10. Возможность настройки путей для папок с пользовательскими данными

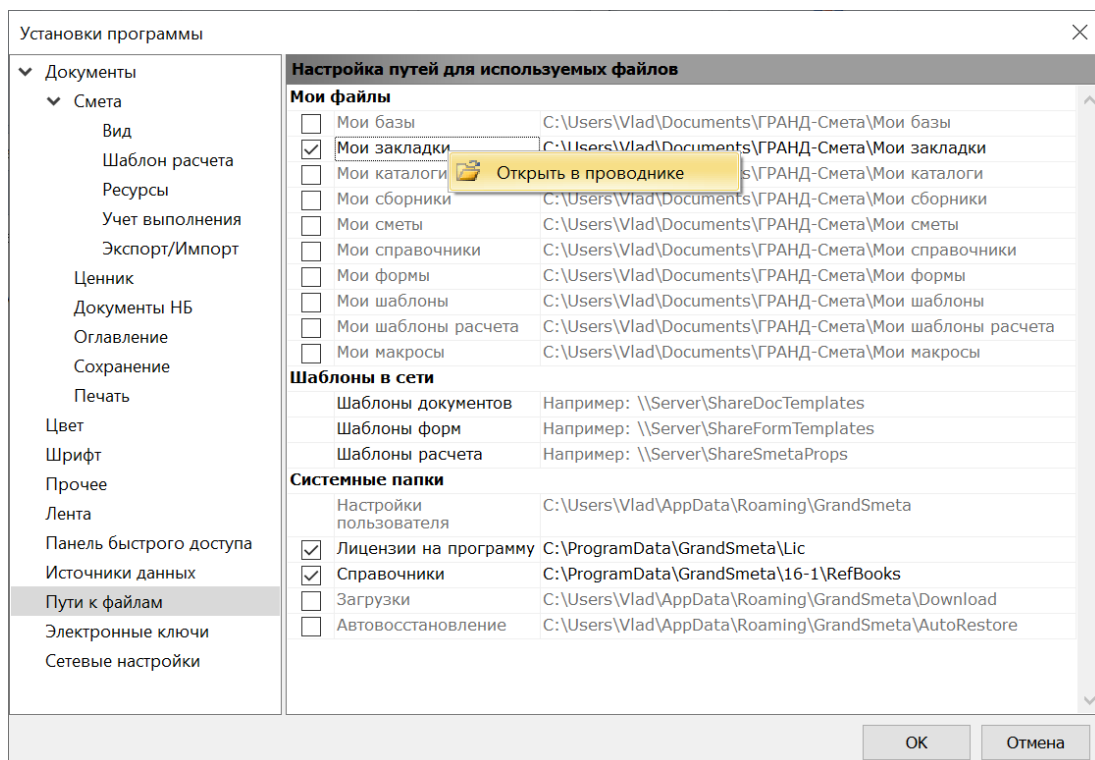
К пользовательским данным в программе «ГРАНД-Смета» относятся, прежде всего, папки **Мои сметы**, **Мои базы**, **Мои каталоги**, **Мои справочники**, **Мои формы**, а также ещё ряд папок с различными данными, которые создаёт сам пользователь в процессе работы в программе. По умолчанию они находятся на жёстком диске компьютера в системной папке с документами пользователя, во вложенной папке **Гранд-Смета** (для стационарной версии программы «ГРАНД-Смета»).

В программе «ГРАНД-Смета» версии 2026.1 добавлена возможность изменить местоположение любой папки с пользовательскими данными. Это делается в окне с установками программы (пункт **Установки** в меню вкладки **Файл**) в разделе **Пути к файлам**. Все папки с пользовательскими данными здесь перечислены в первой группе с названием **Мои файлы**. Для того чтобы изменить местоположение той или иной папки, необходимо отметить флажком соответствующую строку, после чего вручную ввести нужный путь или нажать справа в строке кнопку с троеточием и сделать выбор в появившемся окне с обзором папок.

Что нового в программе «ГРАНД-Смета» версии 2026.1



Кроме того, находясь в окне с установками программы в разделе **Пути к файлам** можно открыть любую указанную здесь папку в проводнике операционной системы. Для этого необходимо щёлкнуть правой кнопкой мыши по строке и в появившемся контекстном меню выполнить команду **Открыть в проводнике**.



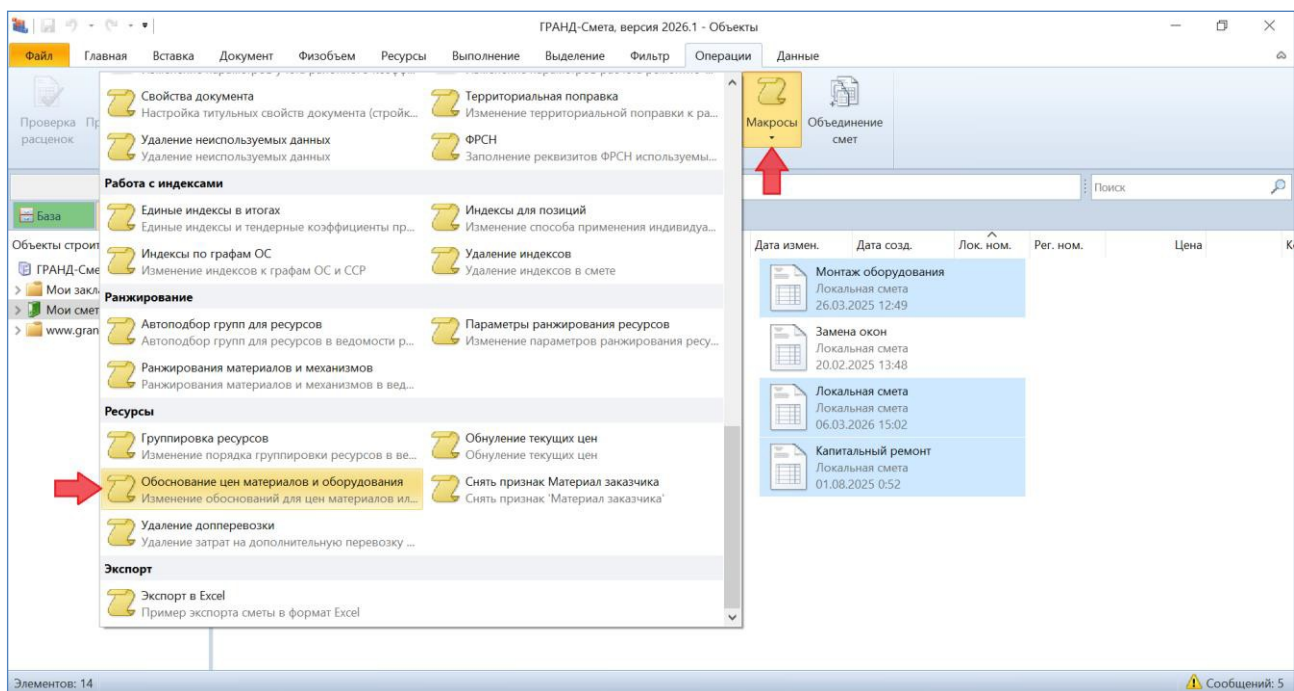
Что нового в программе «ГРАНД-Смета» версии 2026.1

11. Новый макрос для изменения обоснований цен материалов и оборудования в локальной смете, сохранение заданных настроек макросов

Напомним, что *макросы* в программе «ГРАНД-Смета» позволяют изменять определённые данные или параметры одновременно в нескольких сметах. Для этого необходимо выделить нужные локальные сметы на вкладке **Объекты**, далее нажать кнопку **Макросы** на панели инструментов на вкладке **Операции**, после чего выбрать в выпадающем меню соответствующий макрос.

Для удобства использования макросы в меню сгруппированы по назначению. При этом в верхней части меню располагается группа последних выполненных макросов.

В программе «ГРАНД-Смета» версии 2026.1 добавлен новый макрос **Обоснование цен материалов и оборудования**, который находится в группе **Ресурсы**.



Этот макрос позволяет изменять обоснования текущих и (или) базисных цен материалов и оборудования в локальной смете.

После запуска макроса **Обоснование цен материалов и оборудования** следует подтвердить диапазон для операции **Весь документ** и далее в окне настроек выбрать типы обрабатываемых позиций, ввести нужное обоснование (по отдельности для текущих и базисных цен) и указать вариант изменения: **Заменить имеющееся обоснование** или **Обновить только если обоснование**

Что нового в программе «ГРАНД-Смета» версии 2026.1

отсутствует.

Макросы ✕

Обоснование цен материалов и оборудования
Изменение обоснований для цен материалов или оборудования

Типы обрабатываемых позиций

Оборудование

Материалы

Текущие цены

Обоснование:

Заменить имеющееся обоснование

Обновить только если обоснование отсутствует

Не изменять обоснование

Базисные цены

Обоснование:

Заменить имеющееся обоснование

Обновить только если обоснование отсутствует

Не изменять обоснование

В результате выполнения макроса заданное обоснование текущей и (или) базисной цены ресурса записывается в соответствующую колонку ведомости ресурсов в локальной смете.

Также следует отметить, что в программе «ГРАНД-Смета» версии 2026.1 осуществляется сохранение заданных настроек макроса для последующего использования. При этом всегда можно вернуть исходные настройки, нажав в окне макроса кнопку **По умолчанию**.

Записаться на обновление можно позвонив по многоканальному телефону +7 (3452) **68-33-30** или оформить online-запись [здесь](#)