

Содержание

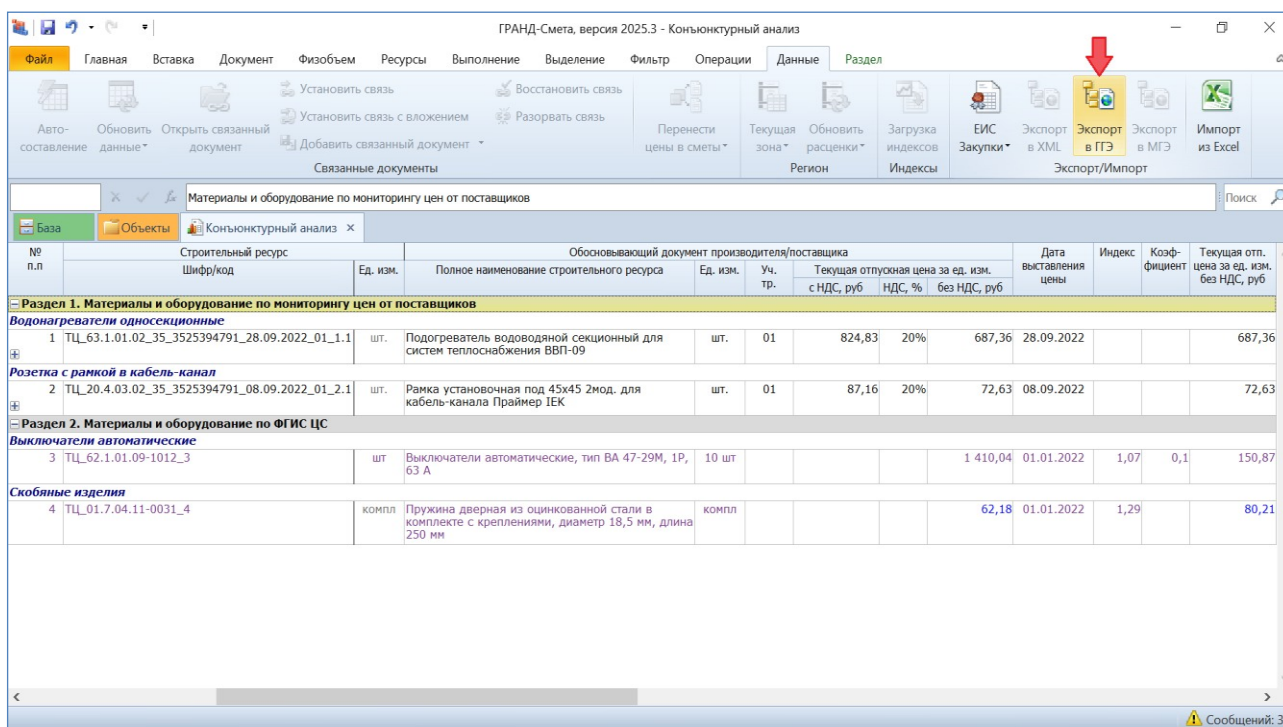
1. Экспорт КА в обновлённый формат ГГЭ (версия 4.02).....	3
2. Модификация режима применения коэффициентов из технической части	3
3. Импорт КА из файла Excel по Методике 2020 с изм. 3	5
4. Возможность ввести значение в виде формулы в колонках «Индекс» и «Коэффициент» в КА	7
5. Загрузка в КА данных из сплит-формы.....	8
6. Возможность изменения порядка файлов при загрузке цен и индексов	9
7. Заполняется обоснование текущей цены ресурсов при загрузке данных из сплит-формы	11
8. При импорте КА из файла Excel тип позиции для оборудования автоматически определяется по коду группы КСР.....	11
9. Реорганизация диалога «Групповое изменение позиций»	12
10. Возможность очистки данных о КА в позициях локальной сметы	15
11. Возможность автоматической генерации идентификаторов позиций в документах	16
12. Возможность вставки скопированных позиций из ВОР в выделенные позиции локальной сметы.....	17
13. Возможность открыть файл после сохранения при выводе документов на печать.....	18
14. Возможность задать шаблон имени файла для экспорта в формат ГГЭ или МГЭ	19
15. Новые параметры выходных форм в установках программы	20
16. Возможность изменения порядка подключённых папок на вкладке «Объекты»	21
17. Подтверждающие письма заказчика в позициях КА.....	22
18. Обновление макроса для обработки в смете материалов из КА	26
19. Перегруппировка выходных форм для печати	28

20. Новые параметры в конъюнктурном анализе.....	29
21. Возможность сохранения собственных макросов пользователя в папке «Мои макросы»	31

1. Экспорт КА в обновлённый формат ГЭ (версия 4.02)

В программе «ГРАНД-Смета» версии 2025.3 при экспорте результатов конъюнктурного анализа в формат ГЭ используется новая XML-схема, которая была опубликована 9 июня 2025 года (на официальном сайте Минстроя России в [соответствующем разделе](#)) и вводится в действие по истечении трёх месяцев со дня опубликования.

Напомним, что в программе «ГРАНД-Смета» экспорт документов в формат ГЭ осуществляется при помощи кнопки **Экспорт в ГЭ**, которая расположена на панели инструментов на вкладке **Данные**. Причём можно выполнить это действие либо для одного документа, который в данный момент открыт на экране, либо выделить для этого сразу несколько документов в базе смет на вкладке **Объекты**.



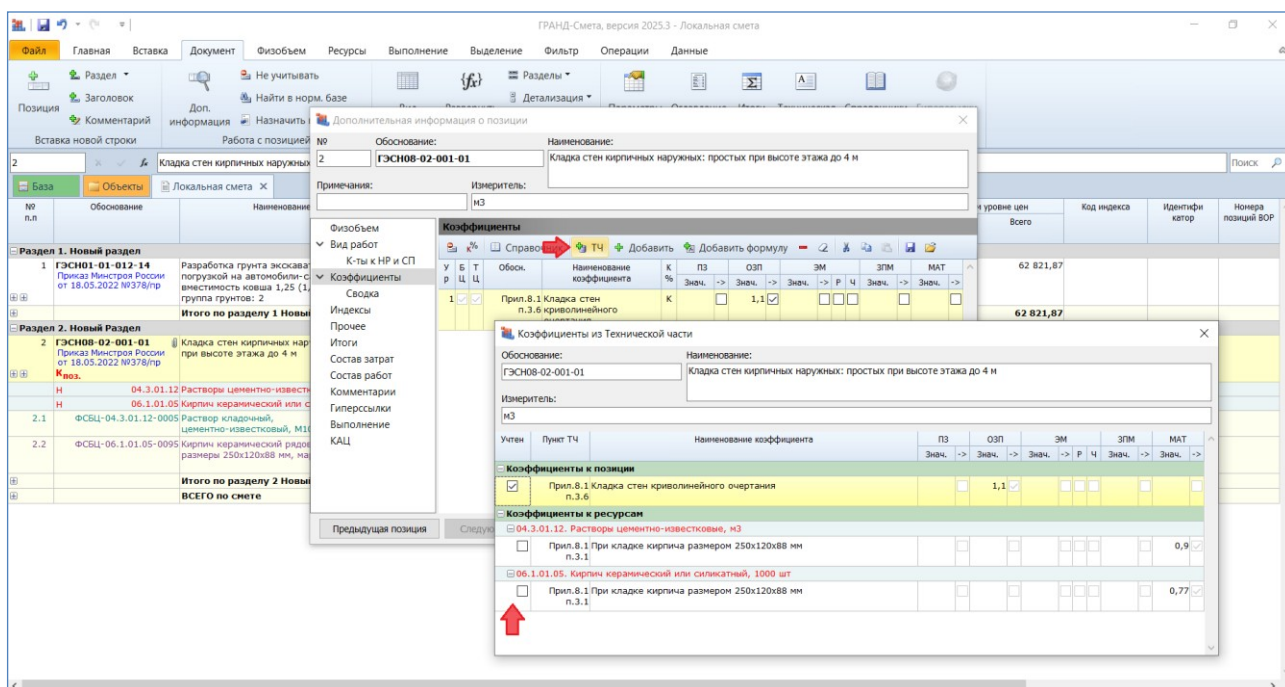
2. Модификация режима применения коэффициентов из технической части

В программе «ГРАНД-Смета» версии 2025.3 существенно модифицирован режим применения коэффициентов из технической части в позиции локальной сметы. Первым делом по-прежнему необходимо открыть окно с дополнительной информацией о позиции и в разделе **Коэффициенты** нажать кнопку **ТЧ**. Но в результате список коэффициентов из технической части сборника по данной расценке открывается в новом отдельном окне, а не в

нижней части этого же окна, как было в предыдущих версиях программы.

Новое отдельное окно с коэффициентами из технической части может оставаться открытым при перемещении курсора в смете от позиции к позиции. Список коэффициентов в окне будет автоматически перестраиваться в зависимости от того, какая позиция в смете в данный момент выделена курсором (включая ресурсную часть позиции).

Если здесь в первой колонке таблицы для какого-либо коэффициента установлен флажок, это означает, что коэффициент применён в позиции сметы. Коэффициенты в списке могут быть двух видов: для применения к позиции в целом, либо для применения к отдельным ресурсам. Во втором случае коэффициенту предшествует подзаголовок с указанием соответствующего ресурса.



Для того чтобы применить коэффициент в позиции сметы, достаточно установить для него флажок в первой колонке. А снятие флажка равносильно удалению коэффициента. Также можно стандартным образом удалить коэффициент в окне с дополнительной информацией о позиции, в разделе **Коэффициенты**.

В разделе **Коэффициенты** → **Сводка** показываются все коэффициенты, которые применяются при расчёте этой позиции в смете: коэффициенты, начисляемые в позиции и коэффициенты, начисляемые в отдельных ресурсах, если таковые имеются.

Дополнительная информация о позиции

№: 2 Обоснование: ГЭСН08-02-001-01 Наименование: Кладка стен кирпичных наружных: простых при высоте этажа до 4 м

Примечания: Измеритель: м3

Физобъем

Вид работ

К-ты к НР и СП

Коэффициенты

Сводка

Индексы

Прочее

Итоги

Состав затрат

Состав работ

Комментарии

Гиперссылки

Выполнение

КАЦ

Сводная таблица активных коэффициентов

Не учитывать Удалить Удалить все

У	Б	Т	Обосн.	Наименование коэффициента	К %	ПЗ		ОЗП		ЭМ		ЗПМ		МАТ	
						Знач.	->	Знач.	->	Знач.	->	Р	Ч	Знач.	->
Коэффициенты начисляемые в позиции															
1	<input checked="" type="checkbox"/>	<input checked="" type="checkbox"/>	Прил.8.1 Кладка стен п.3.6 криволинейного очертания	К				1,1	<input checked="" type="checkbox"/>						
Коэффициенты начисляемые в ресурсах															
ФСБЦ-04.3.01.12-0005. Раствор кладочный, цементно-известковый, М100, м3															
1	<input checked="" type="checkbox"/>	<input checked="" type="checkbox"/>	Прил.8.1 При кладке кирпича п.3.1 размером 250x120x88 мм	К											0,9
ФСБЦ-06.1.01.05-0095. Кирпич керамический рядовой полнотелый, размеры 250x120x88 мм, марка М100,															
1	<input checked="" type="checkbox"/>	<input checked="" type="checkbox"/>	Прил.8.1 При кладке кирпича п.3.1 размером 250x120x88 мм	К											0,77

Предыдущая позиция Следующая позиция ОК

3. Импорт КА из файла Excel по Методике 2020 с изм. 3

В программе «ГРАНД-Смета» ранее была реализована возможность получить готовый документ с конъюнктурным анализом путём его загрузки из файла *Excel* (то есть, файла в формате **.xlsx**) – при обязательном условии, что набор колонок и их названия в этом файле в точности соответствуют форме конъюнктурного анализа, которая приводится в Приложении № 1 к Методике по приказу Минстроя России № 421/пр. А в версии 2025.3 конъюнктурный анализ можно загрузить из файла *Excel* с учётом изменений Методики согласно приказу Минстроя России № 30/пр от 23 января 2025 года (Методика 2020 с изм. 3).

Напомним, что наиболее существенные изменения Методики по приказу № 30/пр связаны с новой редакцией абзаца второго пункта 44 Методики. Там написано о возможности рассчитать в конъюнктурном анализе стоимость материальных ресурсов в текущем уровне цен на основании ФСБЦ-2022 с индексами изменения сметной стоимости строительства по группам однородных строительных ресурсов, информация о которых размещена в ФГИС ЦС. При этом в случае наличия разницы в единицах измерения (разница между ФСБЦ- 2022 и проектной документацией) требуется пересчёт сметной цены материального ресурса в единицу измерения, предусмотренную проектной документацией. Соответственно, в форму конъюнктурного анализа согласно приказу № 30/пр добавлены две дополнительные колонки: для индекса по ГОСР и коэффициента пересчёта в единицу измерения в соответствии с проектной документацией (колонки 10 и 11).

Следует отметить, что конъюнктурный анализ по Методике 2020 с изм. 3 может содержать позиции двух типов: стандартные позиции со стоимостью на основании коммерческих предложений от производителей (поставщиков) и позиции со стоимостью на основании ФСБЦ-2022. При загрузке данных по конъюнктурному анализу из файла *Excel* программа автоматически идентифицирует позицию второго типа (со стоимостью на основании ФСБЦ-2022), если эта позиция одновременно удовлетворяют трём признакам:

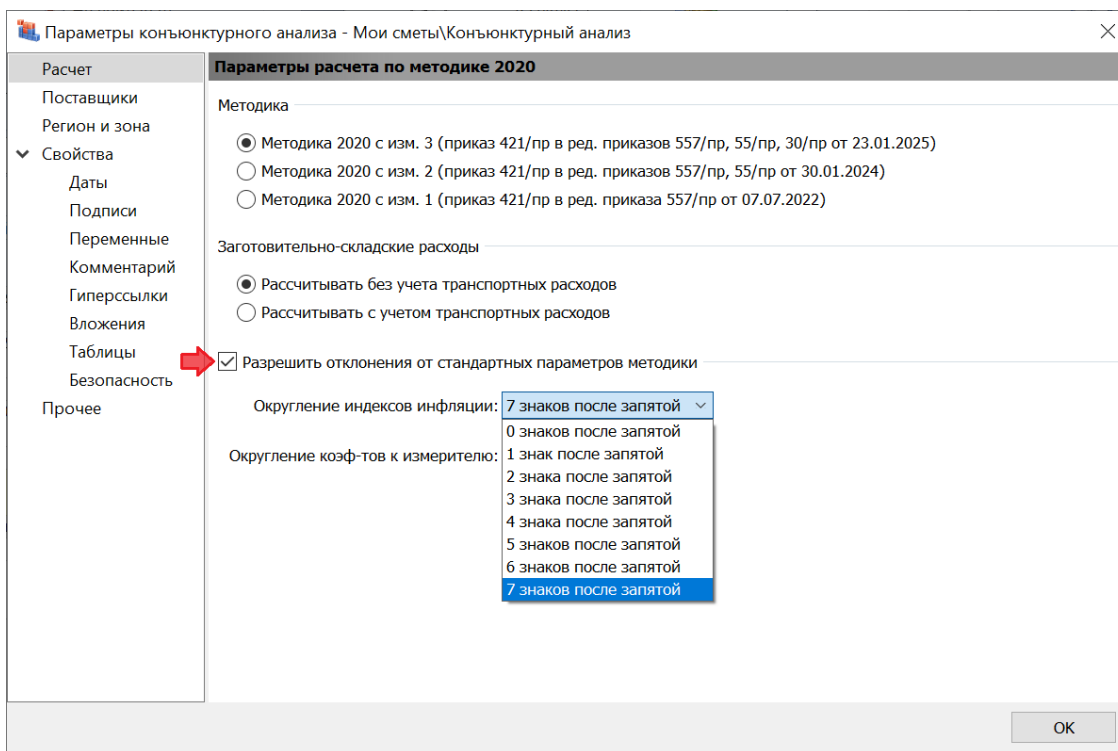
1. Шифр ресурса в позиции состоит из буквенного обозначения **ТЦ** и двух групп цифр, разделённых знаками нижнего подчеркивания: первая группа цифр соответствует коду ресурса в нормативной базе, а во второй группе цифр приводится порядковый номер позиции в документе с конъюнктурным анализом (например, *ТЦ_01.7.04.11-0031_4*);
2. В позиции отсутствуют данные о поставщике (не заполнен ИНН);
3. Отсутствуют относящиеся к этой позиции строки коммерческих предложений от поставщиков.

4. Возможность ввести значение в виде формулы в колонках «Индекс» и «Коэффициент» в КА

В программе «ГРАНД-Смета» версии 2025.3 добавлена возможность в конъюнктурном анализе при работе с позициями, где стоимость рассчитывается на основании ФСБЦ-2022, ввести значение в виде формулы в колонках **Индекс** и **Коэффициент** (в предыдущем пункте подробно рассказывается о таких позициях).

№ п.п.	Строительный ресурс Шифр/код	Ед. изм.	Обновляющий документ производителя/поставщика Полное наименование строительного ресурса	Ед. изм.	Уч. тр.	Текущая отпускная цена за ед. изм.			Индекс	Кэф-фициент	Текущая отп. цена за ед. изм. без НДС, руб	
						с НДС, руб	НДС, %	без НДС, руб				
Раздел 1. Материалы и оборудование по мониторингу цен от поставщиков												
Водонагреватели одноконтурные												
1	ТЦ_63.1.01.02_35_3525394791_28.09.2022_01_1.1	шт.	Подогреватель водоводяной секционный для систем теплоснабжения ВВП-09	шт.	01	824,83	20%	687,36	28.09.2022		687,36	
Розетка с рамкой в кабель-канал												
2	ТЦ_20.4.03.02_35_3525394791_08.09.2022_01_2.1	шт.	Рамка установочная под 45x45 2мод. для кабель-канала Праймер IEK	шт.	01	87,16	20%	72,63	08.09.2022		72,63	
Раздел 2. Материалы и оборудование по ФГИС ЦС												
Выключатели автоматические												
3	ТЦ_62.1.01.09-1012_3	шт	Выключатели автоматические, тип ВА 47-29М, 1Р, 63 А	10 шт				1 410,04	01.01.2022	1,284 1,07*1,2	0,1	181,05
Скобяные изделия												
4	ТЦ_01.7.04.11-0031_4	компл	Пружина дверная из оцинкованной стали в комплекте с креплениями, диаметр 18,5 мм, длина 250 мм	компл				62,18	01.01.2022	1,29		80,21

При этом рассчитанное значение округляется (при необходимости) в соответствии с настройкой в параметрах конъюнктурного анализа, в разделе **Расчет**. Заданная по умолчанию точность округления индексов и коэффициентов доступна здесь для корректировки в случае, если включена опция (установлен флажок) **Разрешить отклонения от стандартных параметров методики**.



5. Загрузка в КА данных из сплит-формы

В программе «ГРАНД-Смета» версии 2025.3 добавлена возможность загрузить в документ с конъюнктурным анализом данные из сплит-формы, скачанной с сайта ФГИС ЦС. Это делается точно так же, как в локальной смете: при помощи кнопки **Загрузка цен**, которая расположена на панели инструментов на вкладке **Ресурсы**.

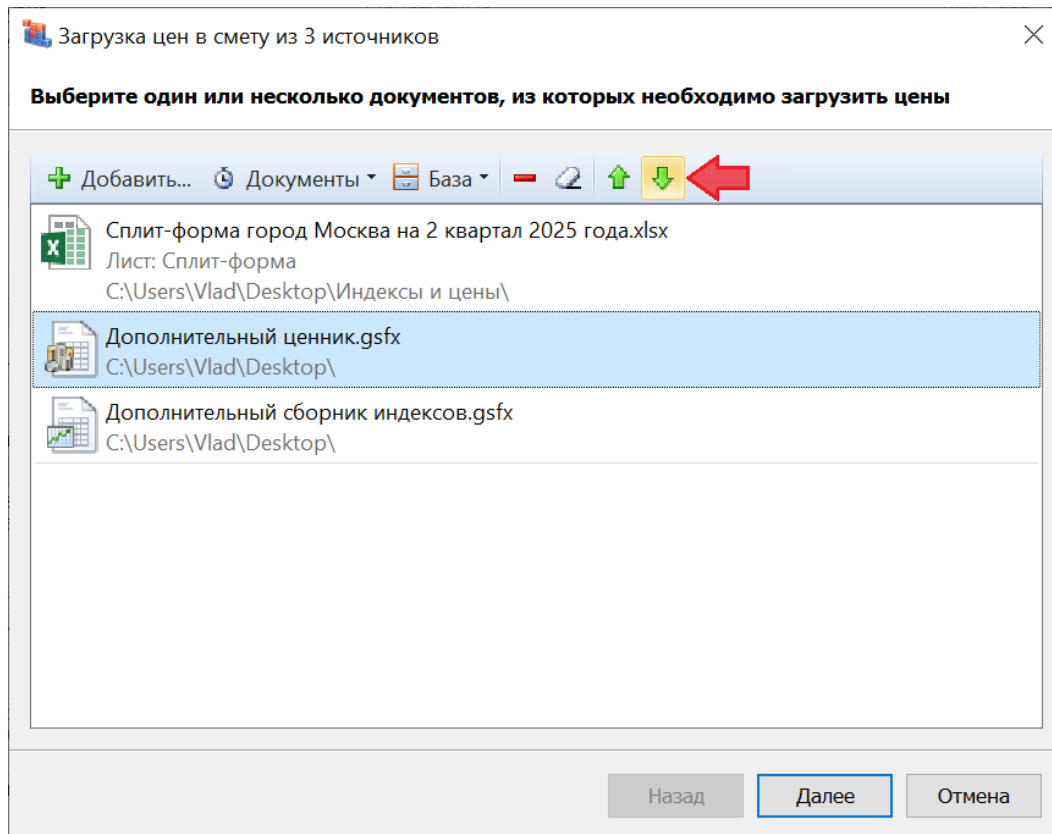
№ п.п.	Строительный ресурс Шифр/код	Ед. изм.	Полное наименование строительного ресурса	Ед. изм.	Уч. тр.	Текущая отпускная цена за ед. изм.			Дата выставления цены	Индекс	Кэф-фициент	Текущая отп. цена за ед. изм. без НДС, руб
						с НДС, руб	НДС, %	без НДС, руб				
Раздел 1. Материалы и оборудование по мониторингу цен от поставщиков												
Водонагреватели односекционные												
1	ТЦ_63.1.01.02_35_3525394791_28.09.2022_01_1.1	шт.	Подогреватель водоводяной секционный для систем теплоснабжения ВВП-09	шт.	01	824,83	20%	687,36	28.09.2022			687,36
Розетка с рамкой в кабель-канал												
2	ТЦ_20.4.03.02_35_3525394791_08.09.2022_01_2.1	шт.	Рамка установочная под 45x45 2мод. для кабель-канала Праймер IEK	шт.	01	87,16	20%	72,63	08.09.2022			72,63
Раздел 2. Материалы и оборудование по ФГИС ЦС												
Выключатели автоматические												
3	ТЦ_62.1.01.09-1012_3	шт	Выключатели автоматические, тип ВА 47-29М, 1Р, 63 А	10 шт				1 410,04	01.01.2022	1,07	0,1	150,87
Скобяные изделия												
4	ТЦ_01.7.04.11-0031_4	компл	Пружина дверная из оцинкованной стали в комплекте с креплениями, диаметр 18,5 мм, длина 250 мм	компл				62,18	01.01.2022	1,29		80,21

Загрузка данных из сплит-формы осуществляется в позиции конъюнктурного анализатора, где стоимость рассчитывается на основании ФСБЦ-2022 с применением индексов изменения сметной стоимости строительства по группам однородных строительных ресурсов, информация о которых размещена в ФГИС ЦС.

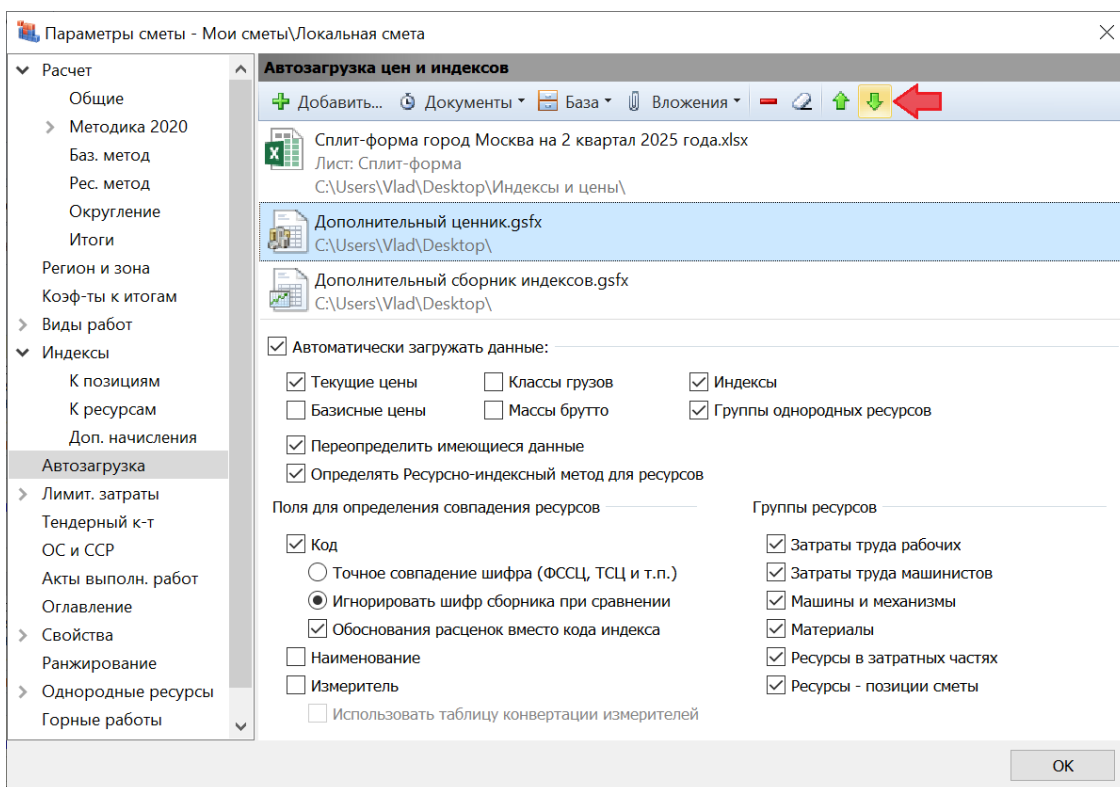
6. Возможность изменения порядка файлов при загрузке цен и индексов

В программе «ГРАНД-Смета» версии 2025.3 добавлена возможность изменять порядок файлов, выбранных для загрузки цен и индексов в локальную смету или конъюнктурный анализ.

Стандартная процедура загрузки запускается после нажатия кнопки **Загрузка цен**, которая расположена на панели инструментов на вкладке **Ресурсы**. Далее следует указать в появившемся окне один или несколько файлов, откуда в смету (конъюнктурный анализ) должны быть загружены данные. Если было выбрано несколько файлов, то при необходимости можно изменить положение файла в этом списке, используя кнопки **Вверх** и **Вниз**. Заданный здесь порядок файлов в дальнейшем определяет очередность обработки файлов при загрузке цен и индексов.



Точно так же можно изменять порядок файлов, выбранных для автозагрузки цен и индексов в окне с параметрами локальной сметы, в разделе **Автозагрузка**.



7. Заполняется обоснование текущей цены ресурсов при загрузке данных из сплит-формы

В программе «ГРАНД-Смета» версии 2025.3 реализовано автоматическое заполнение обоснования текущей цены в ведомости ресурсов по локальной смете при загрузке данных в смету из сплит-формы. В качестве обоснования текущей цены в соответствующую колонку ведомости ресурсов записывается имя файла со сплит-формой.

Обоснование	Диапазон: Вся смета	Наименование	Ед. изм.	Общее количество	На единицу	в т.ч. ЭП	Стоимость в текущих ценах		Кл. груза
							Отп. цена	Обоснование цены	
Ресурсы подрядчика									
Трудозатраты									
1-100-20		Средний разряд работы 2,0	чел.-ч	5,39	492,39		Сплит-форма город Москва на 2 квартал	2 653,98	
1-100-27		Средний разряд работы 2,7	чел.-ч	9,988	524,01		Сплит-форма город Москва на 2 квартал	5 233,81	
4-100-060		ОТм(Этм) Средний разряд машинистов 6	чел.-ч	4,53	813,11			3 683,39	
4-100-070		ОТм(Этм) Средний разряд машинистов 7	чел.-ч	11,2	867,32			9 713,98	
Итого "Трудозатраты"								21 285,16	
Машины и механизмы									
91.01.01-035		Бульдозеры, мощность 79 кВт (108 л.с.)	маш.-ч	3,73	1 198,18	451,93	Сплит-форма город Москва на 2 квартал	4 469,21	
91.01.05-089		Экскаваторы одноковшовые дизельные на гусеничном ходу, объем ковша 1,25 м3	маш.-ч	11,2	1 926,61		Сплит-форма город Москва на 2 квартал 2025 года.xlsx	21 578,03	
91.05.01-017		Краны башенные, грузоподъемность 8 т	маш.-ч	0,8	859,22	451,93	Сплит-форма город Москва на 2 квартал	687,38	
Итого "Машины и механизмы"								26 734,62	
Материалы									
01.7.03.01-0001		Вода	м3	0,88	49,99		Сплит-форма город Москва на 2 квартал	43,99	
02.2.05.04-2090		Щебень из плотных горных пород для строительных работ М 800, фракция 20-40 мм	м3	0,04	3 014,53		Сплит-форма город Москва на 2 квартал 2025 года.xlsx	120,58	
11.1.03.01-0064		Бруски обрезные хвойных пород (ель, сосна), естественной влажности, длина 2-6,5 м, ширина 20-90 мм, толщина 20-90 мм, сорт IV	м3	0,001	9 456,83		Сплит-форма город Москва на 2 квартал 2025 года.xlsx	9,46	
ФСБЦ-04.3.01.12-0005		Раствор кладочный, цементно-известковый, М100	м3	0,432	5 393,70		Сплит-форма город Москва на 2 квартал 2025 года.xlsx	2 330,08	
ФСБЦ-06.1.01.05-0095		Кирпич керамический рядовой полнотелый, размеры 250x120x88 мм, марка М100	1000 шт	0,5852	23 279,87		Сплит-форма город Москва на 2 квартал 2025 года.xlsx	13 623,38	
Итого "Материалы"								16 127,49	

8. При импорте КА из файла Excel тип позиции для оборудования автоматически определяется по коду группы КСР

В программе «ГРАНД-Смета» версии 2025.3 реализовано автоматическое определение типа позиции для оборудования при загрузке конъюнктурного анализа из файла Excel. В том случае, если шифр ресурса в позиции содержит код группы КСР, относящийся к книгам 61-69, 77, 89, то присваивается тип позиции **Оборудование**.

Тип позиции конъюнктурного анализа отображается в соответствующей колонке документа. При необходимости тип позиции можно изменить вручную: либо путём корректировки значения в колонке (выбор из выпадающего списка вариантов), либо при помощи контекстного меню, которое вызывается на экран щелчком правой кнопки мыши.

№ п.п.	Строительный ресурс Шифр/код	Гиперссылка на веб-сайт производителя/поставщика	Населенный пункт расположения склада	Статус организации	Тип позиции	Ссылка на чертежи, спецификации и т.п.	Страна-производитель оборудования
Раздел 1. Материалы и оборудование по мониторингу цен от поставщиков							
Водонагреватели односекционные							
1	ТЦ_63.1.01.02_35_3525394791_28.09.2022_01_1.1	tdcsm.ru	Вологда	Поставщик (2)	Оборудование		Российская Федерация
Розетка с рамкой в кабель-канал							
2	ТЦ_20.4.03.02_35_3525394791_08.09.2022_01_2.1	eltsnab.ru	Вологда	Поставщик (2)	Материал		
Раздел 2. Материалы и оборудование по ФГИС ЦС							
Выключатели автоматические							
3	ТЦ_62.1.01.09-1012_3			Поставщик (2)	Оборудование		
Скобяные изделия							
4	ТЦ_01.7.04.11-0031_4			Поставщик (2)	Материал		

9. Реорганизация диалога «Групповое изменение позиций»

В связи с добавлением новых возможностей по групповому изменению позиций локальной сметы в программе «ГРАНД-Смета» версии 2025.3 реорганизована работа в диалоговом окне **Групповое изменение позиций**. Данное окно вызывается на экран нажатием соответствующей кнопки, которая расположена на панели инструментов на вкладке **Операции**.

№ п.п.	Обоснование	Наименование	Ед. изм.	Количество			Стоимость в баз. уровне цен	Индекс	Сметная стоимость в текущем уровне цен		
				На единицу	Коэффициенты	Всего с учетом коэффициентов			На единицу	Коэффициенты	Всего
Раздел 1. Новый раздел											
1	ГЭСН01-01-012-14 Приказ Министра России от 18.05.2022 №378/пр	Разработка грунта экскаваторами с погрузкой на автомобили-самосвалы, вместимость ковша 1,25 (1,4-1,5) м3, группа грунтов: 2	1000 м3			1					62 821,87
Итого по разделу 1 Новый раздел											62 821,87
Раздел 2. Новый Раздел											
2	ГЭСН08-02-001-01 Приказ Министра России от 18.05.2022 №378/пр К поз. рес.	Кладка стен кирпичных наружных: простых при высоте этажа до 4 м	м3			2					33 111,49
	Н	04.3.01.12 Растворы цементно-известковые	м3	0,24			0,48			0,00	0,00
	Н	06.1.01.05 Кирпич керамический или силикатный	1000 шт	0,38			0,76			0,00	0,00
2.1	ФСБЦ-04.3.01.12-0005	Раствор кладочный, цементно-известковый, М100	м3	0,24	0,9	0,432			5 393,70		2 330,08
2.2	ФСБЦ-06.1.01.05-0095	Кирпич керамический рядовой полнотелый, размеры 250x120x88 мм, марка М100	1000 шт	0,38	0,77	0,5852	21 756,89	1,07	23 279,87		13 623,38
Итого по разделу 2 Новый Раздел											33 111,49
ВСЕГО по смете											95 933,36

Алгоритм работы данного режима ничем не отличается от ранее существовавшего, лишь изменился внешний вид окна и добавлены новые параметры, доступные для изменения. Все изменяемые параметры здесь сгруппированы по типу изменений. Первым делом необходимо выбрать диапазон предстоящей операции – это делается при помощи кнопки с выпадающим списком **Диапазон**.

Групповое изменение доп. информации по позиции

Диапазон: Выделенные позиции | Фильтр: []

	Единица измерения	Значение параметра
Количество	Выделенные позиции	Не изменять
Коэффициц	Текущий раздел	
	Коэффициенты, введенные в позиции	Не изменять
	Коэффициенты, введенные к ресурсу	Не изменять
Накладные расходы и сметная прибыль		
	Способ задания накладных расходов и сметой прибыли	Не изменять
	Индивидуальные коэффициенты к накладным расходам	Не изменять порядок использования
	Индивидуальные коэффициенты к сметной прибыли	Не изменять порядок использования
Индексы		
	Код индекса для перевода в текущие цены	Не изменять
	Код индекса для перевода из цен 84г. в цены 2001г	Не изменять
Прочее		
	Способ расчета цены при расчете в базисных ценах	Не изменять
	Порядок начисления территориальной поправки к базе 2001г	Не изменять
	Порядок начисления районного коэффициента к оплате труда	Не изменять
	Код норматива зимнего удорожания	Не изменять
	Идентификатор	Не изменять
	Исполнитель	Не изменять
	Данные о КАЦ	Не изменять

Изменить | Отмена

Каждый раз необходимые изменения того или иного параметра выбираются из выпадающего списка вариантов, который вызывается щелчком мыши по ячейке **Значение параметра**.

Групповое изменение доп. информации по позиции

Диапазон: Выделенные позиции | Фильтр: []

Изменяемый параметр	Значение параметра
Количество по позиции (физ.объем)	Не изменять
Коэффициенты	
Коэффициенты, введенные в позиции	Не изменять
Коэффициенты, введенные к ресурсу	Не изменять
Накладные расходы и сметная прибыль	
Способ задания накладных расходов и сметой прибыли	Не изменять
Индивидуальные коэффициенты к накладным расходам	Установить все коэффициенты к ресурсу активными
Индивидуальные коэффициенты к сметной прибыли	Удалить все коэффициенты
	Не изменять порядок использования
Индексы	
Код индекса для перевода в текущие цены	Не изменять
Код индекса для перевода из цен 84г. в цены 2001г	Не изменять
Прочее	
Способ расчета цены при расчете в базисных ценах	Не изменять
Порядок начисления территориальной поправки к базе 2001г	Не изменять
Порядок начисления районного коэффициента к оплате труда	Не изменять
Код норматива зимнего удорожания	Не изменять
Идентификатор	Не изменять
Исполнитель	Не изменять
Данные о КАЦ	Не изменять

Измeнить | Отмена

В окне предусмотрена возможность быстрого поиска нужных параметров с автоматической фильтрацией списка по введённому в поисковую строку тексту.

Групповое изменение доп. информации по позиции

Диапазон: Выделенные позиции | Фильтр: коэф

Изменяемый параметр	Значение параметра
Коэффициенты, введенные в позиции	Не изменять
Коэффициенты, введенные к ресурсу	Удалить все коэффициенты
Индивидуальные коэффициенты к накладным расходам	Не изменять порядок использования
Индивидуальные коэффициенты к сметной прибыли	Не изменять порядок использования
Порядок начисления районного коэффициента к оплате труда	Не изменять

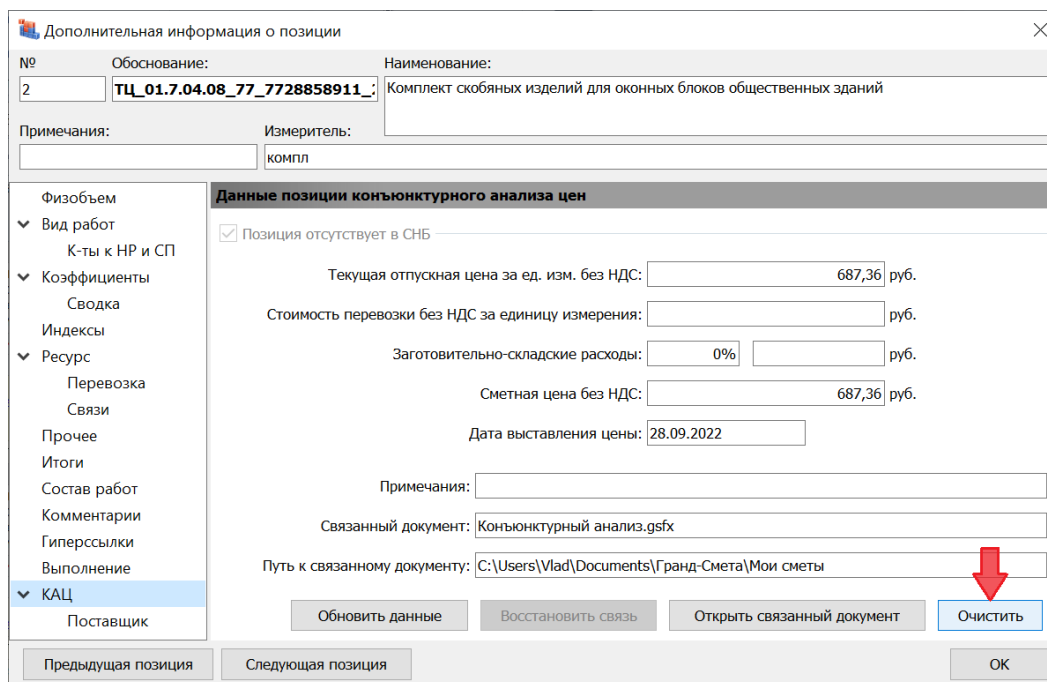
Измeнить | Отмена

Выполнение выбранных изменений запускается нажатием кнопки **Изменить** внизу окна.

10. Возможность очистки данных о КА в позициях локальной сметы

В программе «ГРАНД-Смета» версии 2025.3 добавлена возможность очистить данные о конъюнктурном анализе в позициях локальной сметы. Эти данные автоматически записываются в позицию, которая была скопирована в смету из конъюнктурного анализа. Кроме того, позиция локальной сметы могла быть связана с позицией в документе с конъюнктурным анализом по каким-либо совпадающим признакам (в результате выполнения операции **Установить связь**).

Все данные о конъюнктурном анализе показываются в окне с дополнительной информацией о позиции сметы, в разделе **КАЦ**. Для очистки этих данных необходимо нажать здесь кнопку **Очистить**. При этом, если у позиции сметы есть связь с позицией конъюнктурного анализа, то и связь будет удалена.



Дополнительная информация о позиции

№: 2 Обоснование: ТЦ_01.7.04.08_77_7728858911_ Наименование: Комплект скобяных изделий для оконных блоков общественных зданий

Примечания: Измеритель: компл

Данные позиции конъюнктурного анализа цен

Позиция отсутствует в СНБ

Текущая отпускная цена за ед. изм. без НДС: 687,36 руб.

Стоимость перевозки без НДС за единицу измерения: руб.

Заготовительно-складские расходы: 0% руб.

Сметная цена без НДС: 687,36 руб.

Дата выставления цены: 28.09.2022

Примечания:

Связанный документ: Конъюнктурный анализ.gsfx

Путь к связанному документу: C:\Users\Vlad\Documents\Гранд-Смета\Мои сметы

Обновить данные Восстановить связь Открыть связанный документ **Очистить**

Предыдущая позиция Следующая позиция ОК

А для того, чтобы очистить данные о конъюнктурном анализе сразу в нескольких позициях локальной сметы (во всех позициях текущего раздела или вообще во всех позициях сметы), следует воспользоваться операцией **Групповое изменение позиций**, которая подробно описана в предыдущем пункте. В программе «ГРАНД-Смета» версии 2025.3 в диалоговом окне **Групповое изменение позиций** добавлен доступный для изменения параметр **Данные о КАЦ**.

Групповое изменение доп. информации по позиции

Диапазон Выделенные позиции Фильтр

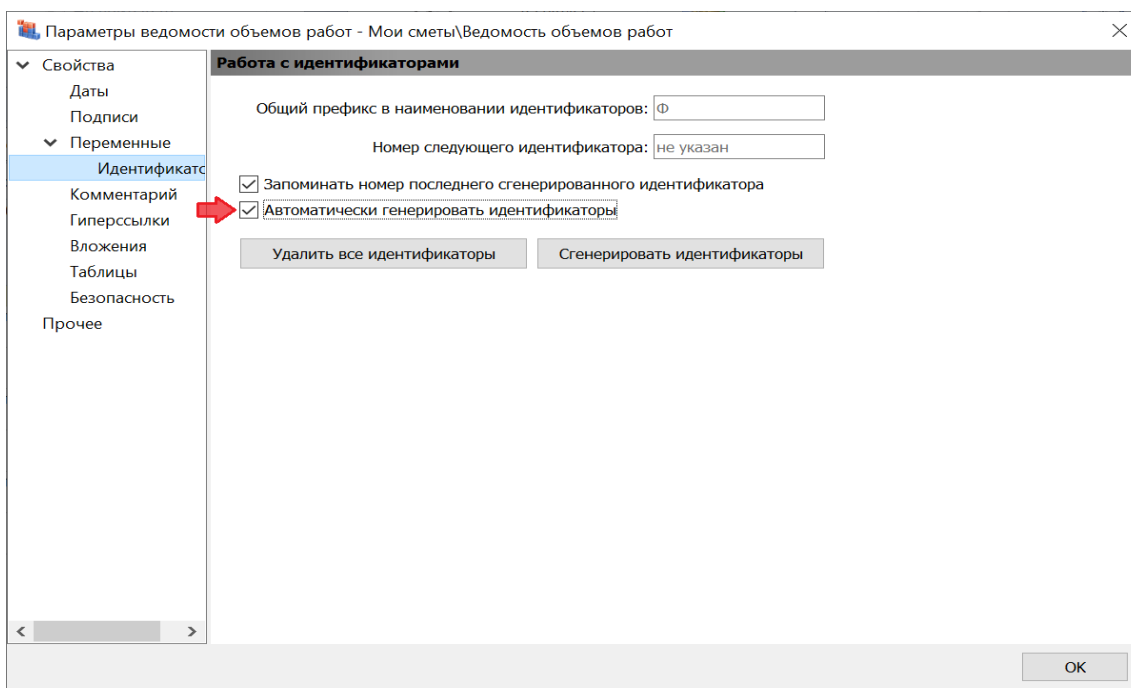
Изменяемый параметр	Значение параметра
Количество по позиции (физ.объем)	Не изменять
Коэффициенты	
Коэффициенты, введенные в позиции	Не изменять
Коэффициенты, введенные к ресурсу	Не изменять
Накладные расходы и сметная прибыль	
Способ задания накладных расходов и сметой прибыли	Не изменять
Индивидуальные коэффициенты к накладным расходам	Не изменять порядок использования
Индивидуальные коэффициенты к сметной прибыли	Не изменять порядок использования
Индексы	
Код индекса для перевода в текущие цены	Не изменять
Код индекса для перевода из цен 84г. в цены 2001г	Не изменять
Прочее	
Способ расчета цены при расчете в базисных ценах	Не изменять
Порядок начисления территориальной поправки к базе 2001г	Не изменять
Порядок начисления районного коэффициента к оплате труда	Не изменять
Код норматива зимнего удорожания	Не изменять
Идентификатор	Не изменять
Исполнитель	Не изменять
Данные о КАЦ	<div style="border: 1px solid gray; padding: 2px;"> ➔ Стереть </div> <div style="border: 1px solid gray; padding: 2px;"> Не изменять </div> <div style="border: 1px solid gray; padding: 2px; background-color: #0070C0; color: white;"> Стереть </div>

Изменить Отмена

11. Возможность автоматической генерации идентификаторов позиций в документах

В программе «ГРАНД-Смета» версии 2025.3 добавлена возможность автоматической генерации идентификаторов позиций в документах. Данная возможность особенно полезна при составлении и последующем использовании ведомости объёмов работ.

Для включения режима автоматической генерации идентификаторов позиций в ведомости объёмов работ необходимо отметить флажком соответствующую опцию в окне с параметрами документа, в разделе **Свойства** → **Переменные** → **Идентификаторы**. При этом каждый автоматически создаваемый идентификатор будет иметь буквенный префикс, указанный в настройке **Общий префикс в наименовании идентификаторов**. А после указанного префикса генерируется порядковый номер. Номер после префикса генерируется таким образом, чтобы обеспечить уникальность итогового идентификатора.



Включённая опция **Запоминать номер последнего сгенерированного идентификатора** позволяет генерировать новые порядковые номера для идентификаторов строго в порядке их увеличения. При включении данной опции новый номер будет всегда браться следующим после последнего сгенерированного. Номер следующего идентификатора выводится в соответствующем поле. А если опция выключена, то в качестве следующего номера берётся первый свободный номер. Например, в ситуации, когда в документе задействованы идентификаторы $\Phi 1$, $\Phi 3$ и $\Phi 4$, будет сгенерирован новый идентификатор $\Phi 2$ (а не $\Phi 5$, как было бы при включённой опции).

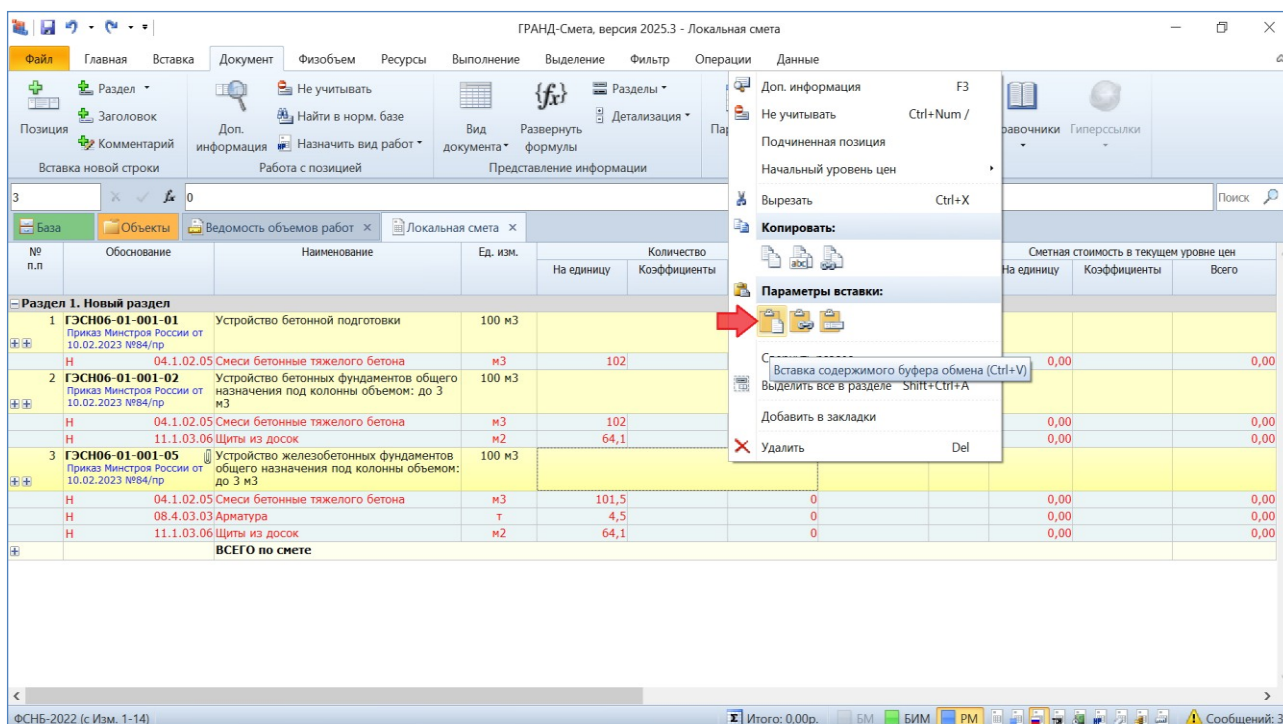
Включение данной опции позволяет обеспечить целостность существующих идентификаторов при удалении ненужных, так как номер удалённого идентификатора никогда не будет снова использован. При этом следующий номер для идентификатора можно изменить в соответствующем поле для ввода.

12. Возможность вставки скопированных позиций из ВОР в выделенные позиции локальной сметы

Ранее в программе «ГРАНД-Смета» уже была реализована возможность связать расчёт позиций ведомости объёмов работ и позиций локальной сметы при помощи стандартных операций копирования и вставки через буфер обмена. Но при этом скопированные ссылки на несколько позиций ВОР можно было одновременно вставить только в одну позицию локальной сметы. А в версии

2025.3 такая вставка осуществляется сразу в произвольную выделенную группу позиций сметы.

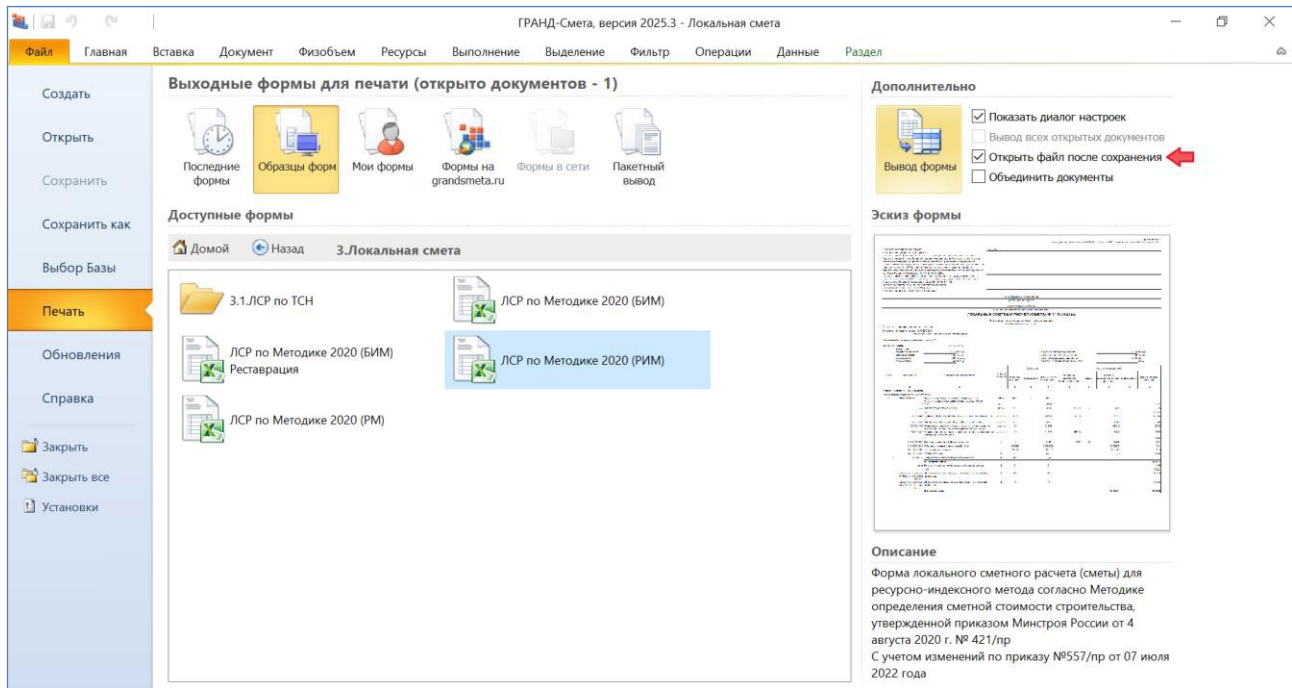
Для этого вставка необходимо скопировать (комбинация клавиш **Ctrl + C** или команда контекстного меню) одну или несколько позиций ВОР, далее в локальной смете выделить нужную группу позиций, щёлкая мышью в колонке **Количество**, после чего выполнить вставку из буфера обмена (комбинация клавиш **Ctrl + V** или команда контекстного меню).



Напомним, что для выполнения вышеописанной операции во всех задействованных позициях ведомости объёмов работ обязательно должны быть проставлены идентификаторы.

13. Возможность открыть файл после сохранения при выводе документов на печать

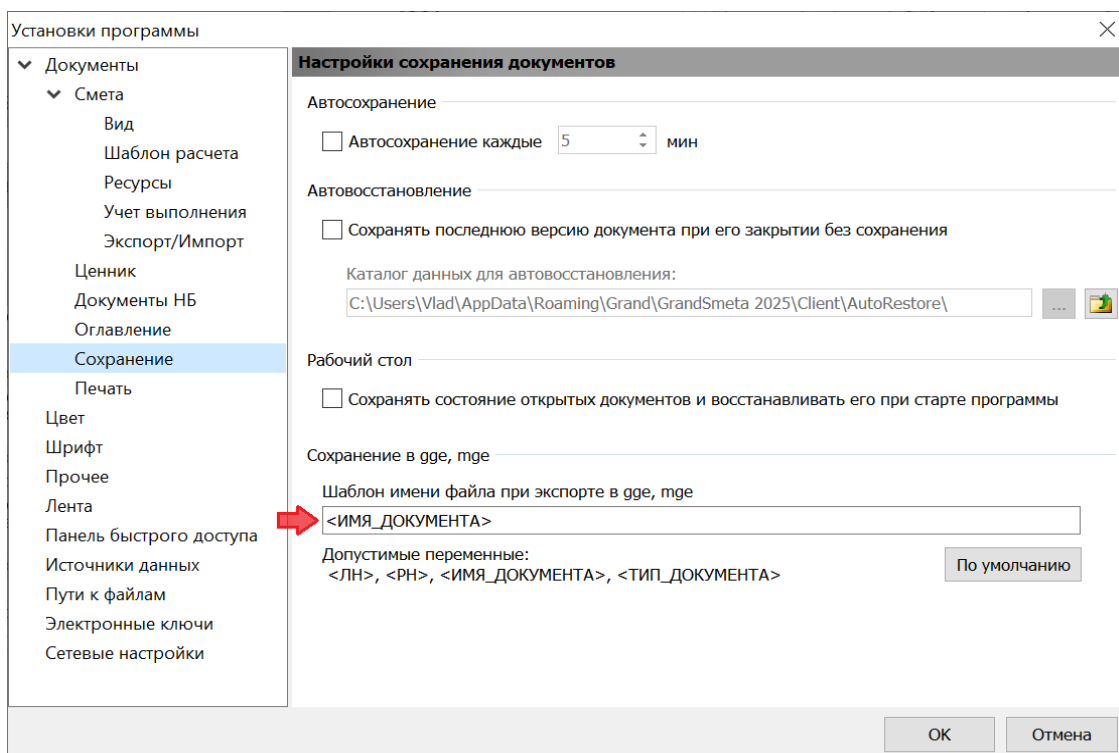
В программе «ГРАНД-Смета» версии 2025.3 исключена за ненадобностью опция **Использовать внешний генератор**, которая была предусмотрена в режиме вывода документов на печать (пункт **Печать** в меню вкладки **Файл**). Теперь вместо неё на том же месте (в группе настроек справа от кнопки **Вывод формы**) доступна для использования опция **Открыть файл после сохранения**.



Все печатные документы формируются непосредственно программой «ГРАНД-Смета» без использования сторонних средств. Сформированный xlsm-файл с печатным документом может быть открыт во внешнем редакторе сразу после его формирования. Для этого достаточно включить опцию **Открыть файл после сохранения**. При включении данной опции будет выдан запрос на имя файла, в котором его требуется сохранить для последующего открытия во внешнем редакторе. После того как файл сохранён, инициируется запрос в операционную систему для открытия этого файла.

14. Возможность задать шаблон имени файла для экспорта в формат ГЭ или МГЭ

В программе «ГРАНД-Смета» версии 2025.3 добавлена возможность задать в установках программы шаблон имени файла для экспорта документов в формат ГЭ или МГЭ. Это делается в окне с установками программы (пункт **Установки** в меню вкладки **Файл**), в разделе **Документы** → **Сохранение**.



Данная возможность может быть полезна в ситуации, когда осуществляется экспорт в формат ГЭЭ или МГЭ сразу нескольких разнотипных документов (ведомость объёмов работ, конъюнктурный анализ, локальная смета и т. д.). Тогда целесообразно добавить к имени документа данные о номере и (или) типе документа.

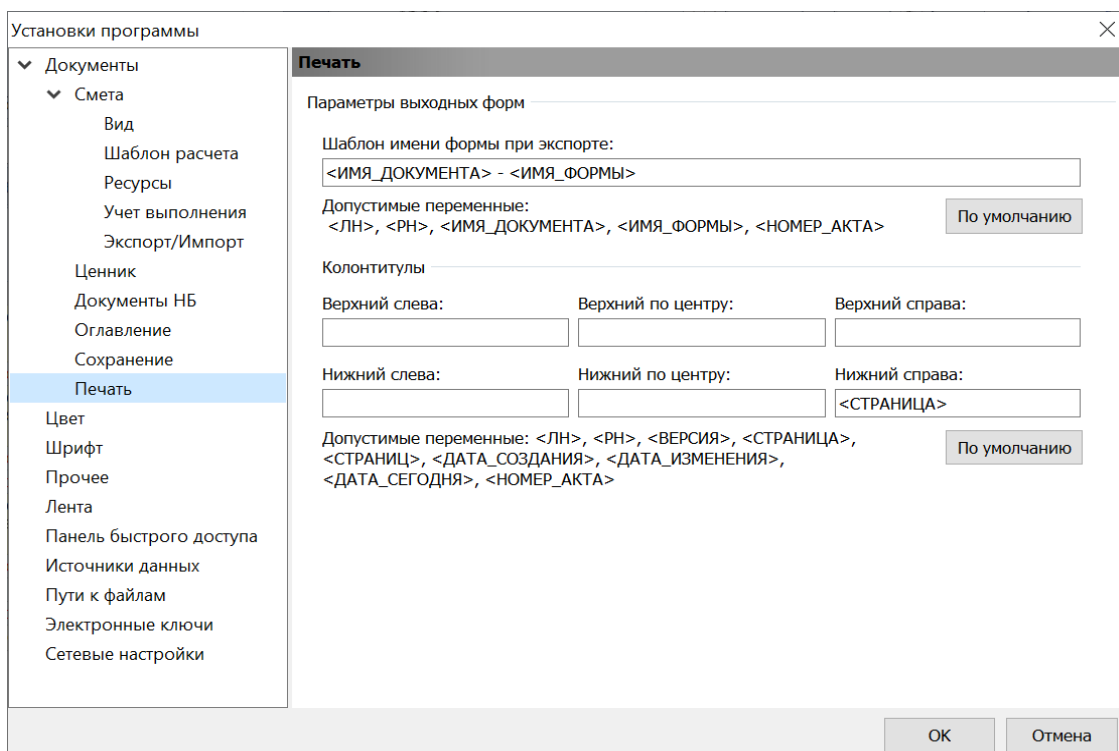
При формировании шаблона имени файла можно использовать переменные: <ЛН>, <РН>, <ИМЯ_ДОКУМЕНТА>, <ТИП_ДОКУМЕНТА>. Переменная <ТИП_ДОКУМЕНТА> возвращает следующие значения:

- ВОР – ведомость объёмов работ;
- КА – конъюнктурный анализ;
- ЛС – локальная смета;
- ОС – объектная смета;
- ССР – сводный сметный расчёт;
- СЗ – сводка затрат.

15. Новые параметры выходных форм в установках программы

В программе «ГРАНД-Смета» версии 2025.3 добавлены переменные для номера акта при формировании шаблона имени файла выходной формы и для вывода общего количества страниц в колонтитулах документа. Указанные возможности доступны в окне с установками программы (пункт **Установки** в меню вкладки

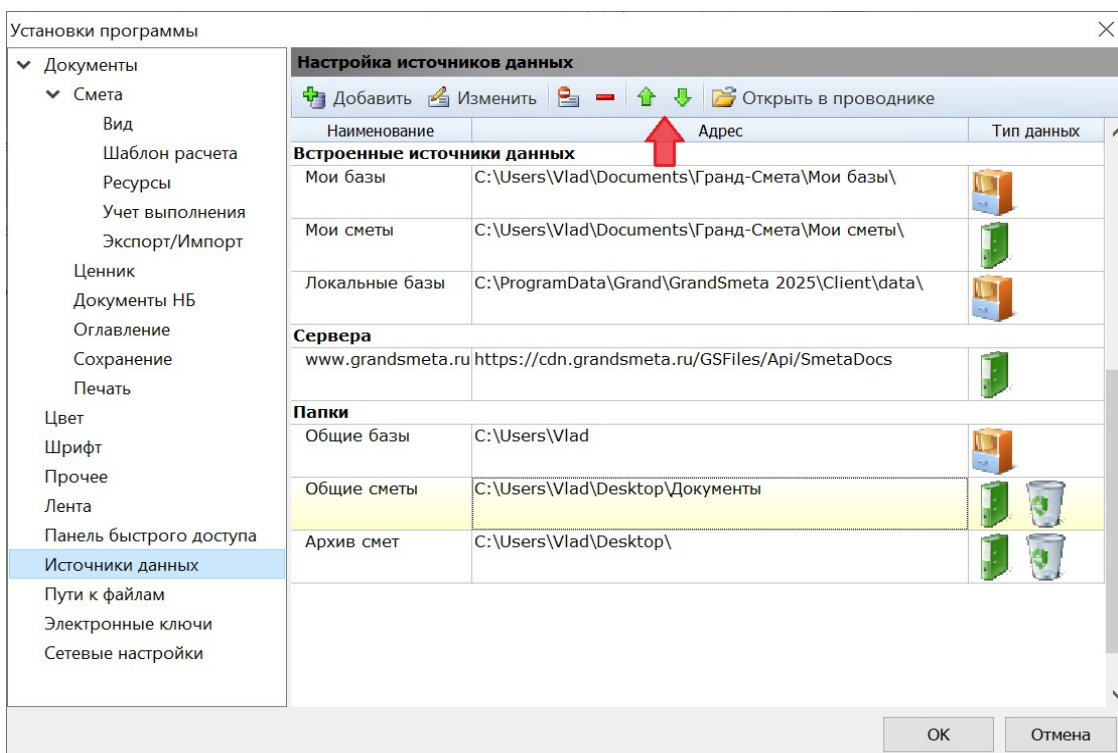
Файл), в разделе **Документы** → **Печать**.



Если в колонтитуле задать шаблон **<СТРАНИЦА>** из **<СТРАНИЦ>**, то на каждой странице документа наряду с номером текущей страницы будет указываться общее количество страниц в документе (например, *Страница 2 из 5*).

16. Возможность изменения порядка подключённых папок на вкладке «Объекты»

В программе «ГРАНД-Смета» версии 2025.3 добавлена возможность изменять порядок подключённых папок с данными на вкладке **Объекты**. Это делается в окне с установками программы (пункт **Установки** в меню вкладки **Файл**), в разделе **Источники данных**, при помощи кнопок **Вверх** и **Вниз**. Например, здесь можно передвинуть редко используемые папки в конец списка.



Подключённые папки с данными выводятся на вкладке **Объекты** строго в том порядке, какой задан в установках программы.

17. Подтверждающие письма заказчика в позициях КА

В Методике по приказу Минстроя России № 421/пр (с учётом изменений по приказу № 30/пр от 23 января 2025 года) указано, что при проведении конъюнктурного анализа требуется анализ текущих цен не менее трёх (при наличии) поставщиков материальных ресурсов (работ, услуг). При этом отсутствие информации о трёх текущих ценах поставщиков на день проведения конъюнктурного анализа подтверждается *письмом заказчика*. Кроме того, *письмом заказчика* подтверждается отсутствие необходимых материальных ресурсов и оборудования на рынке субъекта Российской Федерации, на территории которого осуществляется строительство (в ситуации, когда конъюнктурный анализ проводится по данным поставщиков, расположенных в других субъектах Российской Федерации).

В программе «ГРАНД-Смета» версии 2025.3 добавлена возможность указать в позициях конъюнктурного анализа, где это необходимо, ссылки на файлы с подтверждающими письмами заказчика. Это делается в окне с дополнительной информацией о позиции, в разделе **Письмо** (только для основных позиций документа, для вложенных позиций такой раздел отсутствует). Прежде всего, здесь необходимо выбрать нужный вариант настройки: **Нет письма, Письмо по**

умолчанию, Индивидуальное письмо для позиции.

Дополнительная информация о позиции

№: 1 Обоснование: ТЦ_63.1.01.02_35_3525394791 Наименование: Подогреватель водоводяной секционный для систем теплоснабжения ВВП-09

Примечания: Измеритель: шт.

Ресурс
Комментарии
Гиперссылки
Доп. затраты
Письмо

Письмо

Нет письма
 Письмо по умолчанию
 Индивидуальное письмо для позиции

Наименование:

Ссылка:

Настройка **Письмо по умолчанию** означает, что в качестве подтверждающего письма заказчика для позиции указывается общее письмо, заданное в параметрах конъюнктурного анализа для всего документа. Об этой возможности будет рассказано далее.

Если выбрана настройка **Индивидуальное письмо для позиции**, то ниже в поле **Наименование** следует ввести какое-либо наименование письма, а затем нажатием кнопки **Обзор** вызвать окно проводника *Windows*, в котором найти на компьютере нужный файл.

Дополнительная информация о позиции

№: 1 Обоснование: ТЦ_63.1.01.02_35_3525394791 Наименование: Подогреватель водоводяной секционный для систем теплоснабжения ВВП-09

Примечания: Измеритель: шт.

Ресурс
Комментарии
Гиперссылки
Доп. затраты
Письмо

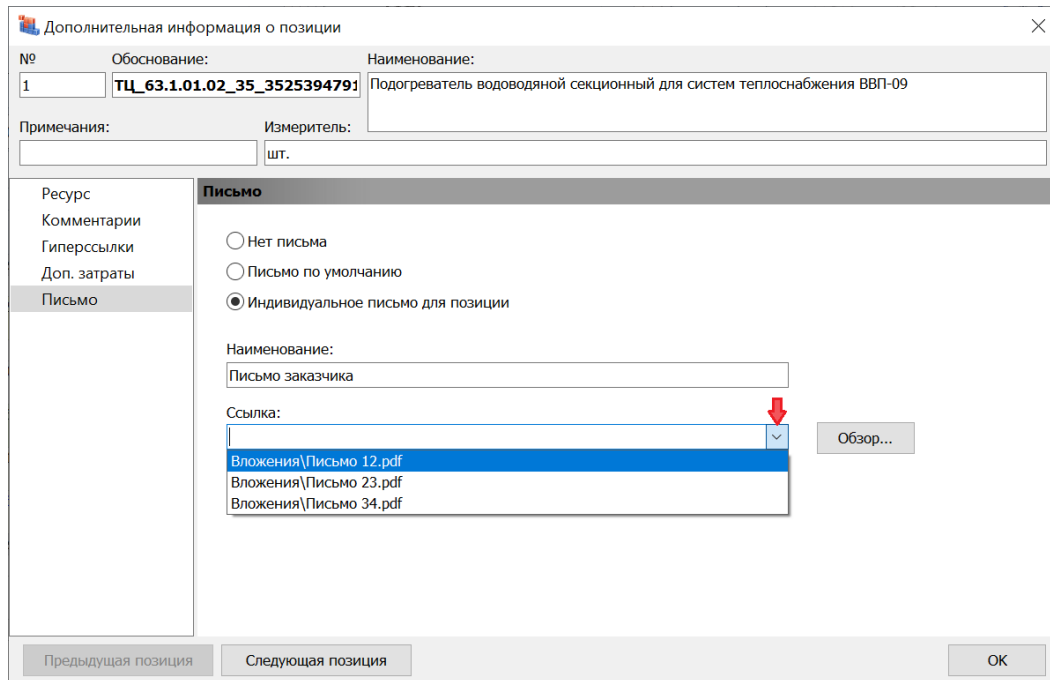
Письмо

Нет письма
 Письмо по умолчанию
 Индивидуальное письмо для позиции

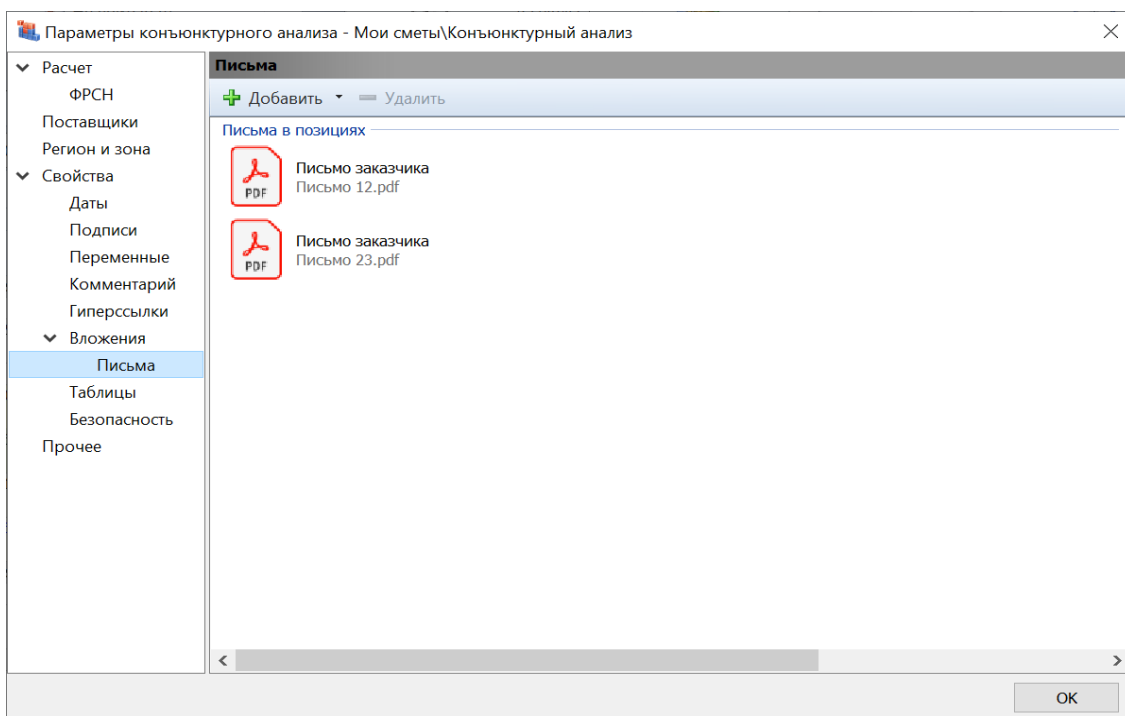
Наименование:

Ссылка:

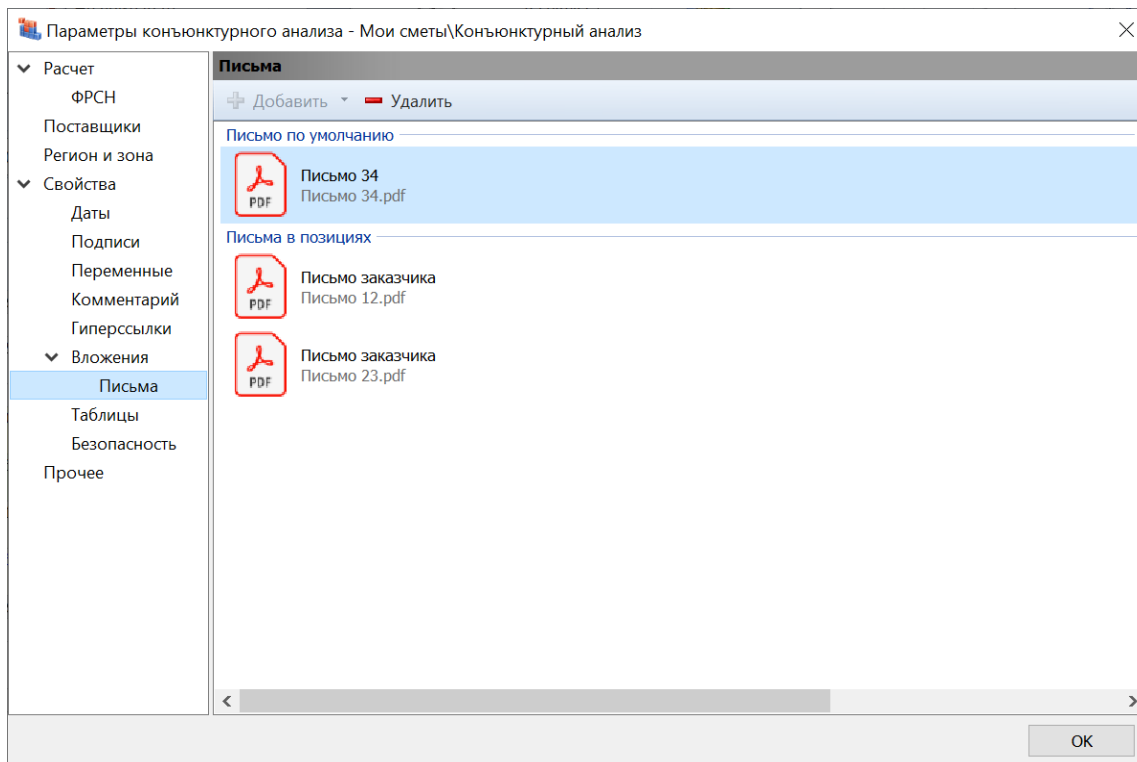
Если нужные файлы с подтверждающими письмами предварительно скопированы во вложения конъюнктурного анализа (в окне с параметрами документа подраздел **Вложения** в разделе **Свойства**), то в дальнейшем можно указывать эти письма в конкретных позициях конъюнктурного анализа путём выбора из выпадающего списка в поле **Ссылка**.



Все подтверждающие письма из вложений, указанные в позициях конъюнктурного анализа, автоматически собираются в окне с параметрами документа в отдельном подразделе **Вложения** → **Письма**.

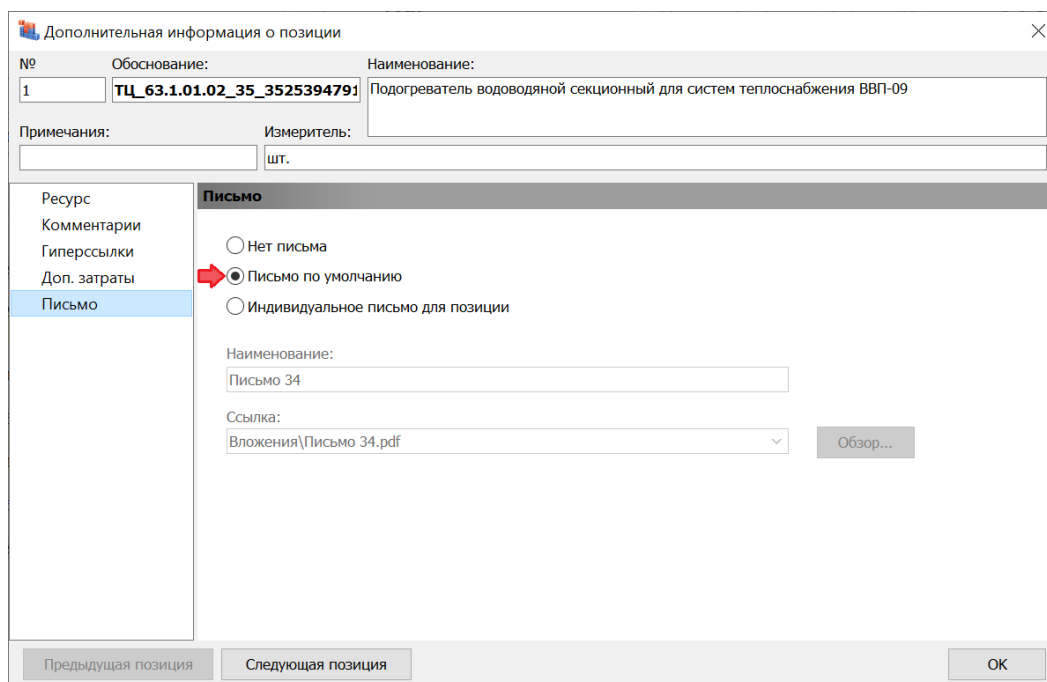


В ситуации, когда в разных позициях конъюнктурного анализа должно быть указано одно и то же подтверждающее письмо, можно напрямую добавить это письмо в подраздел **Вложения** → **Письма** (при помощи кнопки **Добавить**) со специальным признаком **Письмо по умолчанию**.



Также можно присвоить этот признак, по правой кнопке мыши, какому-либо из уже имеющихся здесь писем. При этом следует иметь в виду, что только одно письмо в подразделе **Вложения** → **Письма** может быть задано как письмо по умолчанию.

В результате, если в параметрах конъюнктурного анализа задано какое-либо письмо по умолчанию, то в окне с дополнительной информацией о позиции, в разделе **Письмо**, можно выбрать настройку **Письмо по умолчанию**. Тогда это письмо из параметров будет указано в качестве подтверждающего письма заказчика для данной позиции.

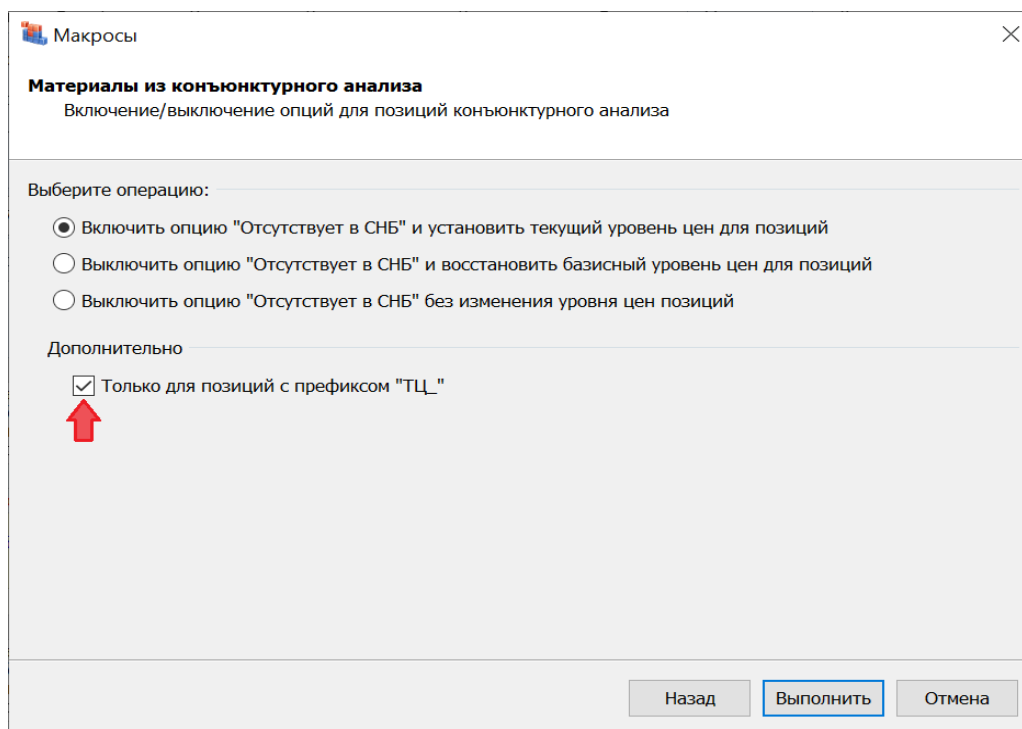


При экспорте конъюнктурного анализа в формат ГЭЭ указанные в позициях документа файлы с подтверждающими письмами заказчика помещаются в сформированный zip-архив – аналогично тому, как это делается с указанными в позициях обосновывающими документами производителей (поставщиков).

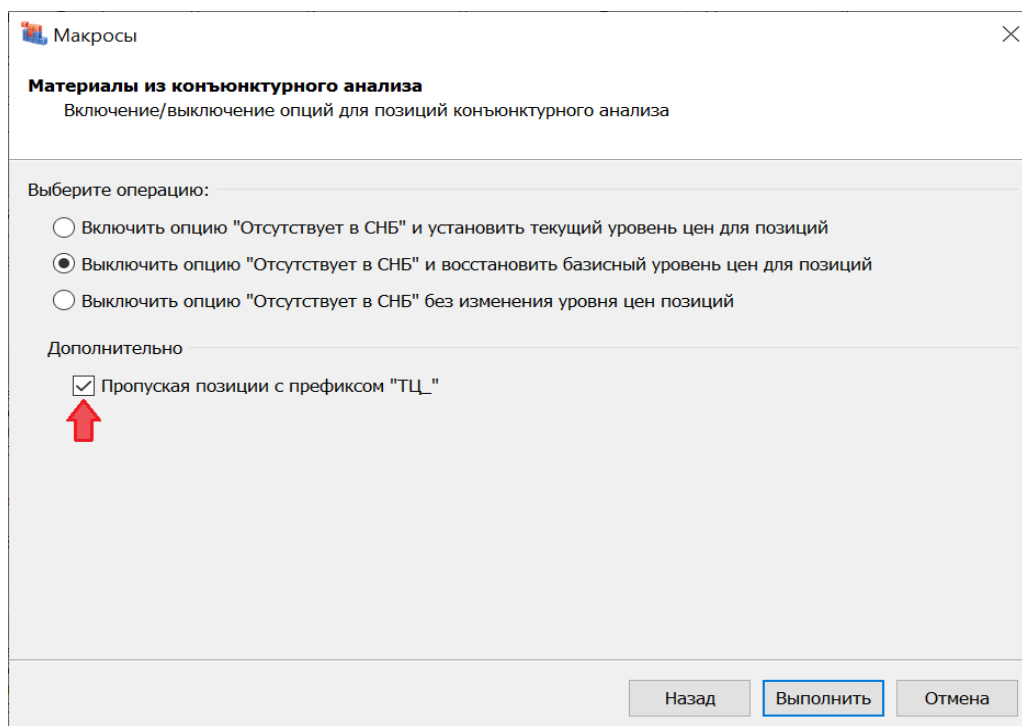
18. Обновление макроса для обработки в смете материалов из КА

Макрос с названием **Материалы из конъюнктурного анализа** (в общем перечне макросов он содержится в группе **Информация о позиции**) предназначен для того, чтобы включать или выключать опцию **Позиция отсутствует в СНБ** в позициях локальной сметы со стоимостью материальных ресурсов по конъюнктурному анализу. В программе «ГРАНД-Смета» версии 2025.3 здесь добавлена возможность выбрать один из предлагаемых вариантов операции и далее выполнять или не выполнять эту операцию в позициях сметы в зависимости от наличия в обосновании позиции буквенного префикса **ТЦ_**.

Напомним, что для запуска нужного макроса необходимо выбрать его в выпадающем меню кнопки **Макросы**, которая расположена на панели инструментов на вкладке **Операции**. Если в настройках обновлённого макроса **Материалы из конъюнктурного анализа** выбрана операция *включения* опции **Позиция отсутствует в СНБ**, то дополнительная настройка позволяет делать это только для позиций с префиксом **ТЦ_**.



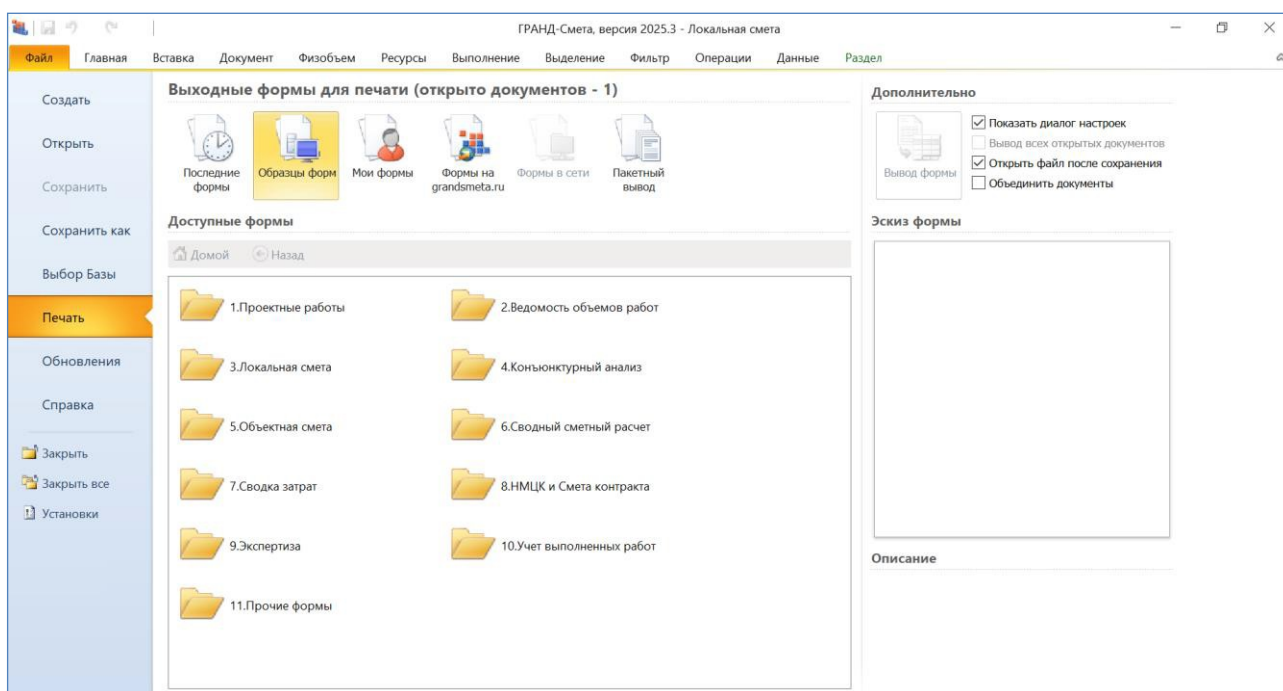
А если здесь выбран один из двух вариантов операции *выключения* опции **Позиция отсутствует в СНБ**, то дополнительная настройка позволяет делать это, пропуская позиции с префиксом *ТЦ_*.



Таким образом, добавленная дополнительная настройка позволяет запускать макрос **Материалы из конъюнктурного анализа** сразу целиком для всей локальной сметы с автоматической проверкой, чтобы выбранная операция выполнялась только для нужных позиций.

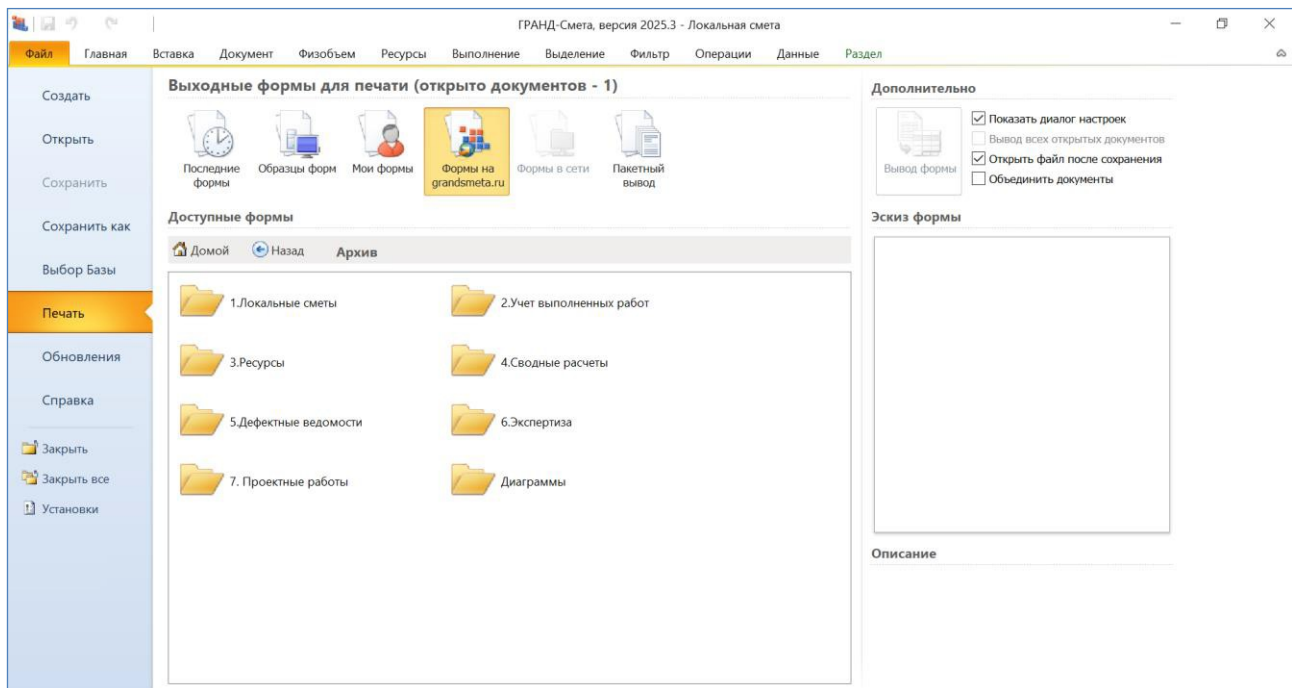
19. Перегруппировка выходных форм для печати

В программе «ГРАНД-Смета» версии 2025.3 произведена перегруппировка выходных форм для печати, которые предлагаются в режиме вывода документов на печать (пункт **Печать** в меню вкладки **Файл**) в разделе **Образцы форм**. Каждая группа выходных форм здесь предназначена для конкретного типа документов. По сравнению с предыдущими версиями программы в версии 2025.3 изменён порядок папок, большинство папок переименованы, добавлены новые папки.



Порядок папок в разделе **Образцы форм** теперь соответствует последовательности составления разных типов документов при работе с объектом строительства. Для удобства поиска нужной формы созданы отдельные папки с выходными формами для таких типов документов, как объектная смета, сводный сметный расчёт, сводка затрат, НМЦК и смета контракта. Ранее все эти формы были объединены в одной общей папке с названием **Сводные расчеты**.

Кроме того, в разделе **Образцы форм** в основном остались новые выходные формы, сделанные в соответствии с действующей Методикой по приказу Минстроя России № 421/пр (формы по Методике 2020). Остальные формы, которые ранее находились в разделе **Образцы форм**, в версии 2025.3 перемещены в папку **Архив** в разделе **Формы на grandsmeta.ru**, с сохранением прежней структуры вложенных папок.



Для удобства последующего использования какие-то отдельные выходные формы из этой папки **Архив** можно скопировать в папку **Мои формы**: щелчком правой кнопки мыши на форме вызвать контекстное меню и выбрать там соответствующую команду.

20. Новые параметры в конъюнктурном анализе

В программе «ГРАНД-Смета» версии 2025.3 добавлены новые параметры в документ с конъюнктурным анализом. Во-первых, это новый подраздел **ФРСН** в составе раздела **Расчет**. Здесь указываются данные об используемых сметных нормативах для определения стоимости работ и затрат. Для быстрого заполнения этих данных предназначена кнопка **Скопировать данные из нормативной базы**. Данные копируются из нормативной базы, которая в данный момент подключена в программе.

Параметры конъюнктурного анализа - Мои сметы\Конъюнктурный анализ

Данные об используемых сметных нормативах для определения стоимости работ и затрат

Наименование в ФРСН:
 Приказ Минстроя России от 30.12.2021 № 1046/пр; Приказ Минстроя России от 04.08.2020 № 421/пр; Приказ Минстроя России от 21.12.2020 № 812/пр; Приказ Минстроя России от 11.12.2020 № 774/пр; Приказ Минстроя России от 02.08.2023 № 551/пр; Приказ Минстроя России от 14.11.2023 № 817/пр; Приказ Минстроя России от 16.02.2024 № 102/пр; Приказ Минстроя России от 13.05.2024 №323/пр; Приказ Минстроя России от 09.08.2024 №9524/пр; Приказ Минстроя России от 07.11.2024 №747/пр; Приказ Минстроя России от 21.03.2025

Тип нормативов: Не задано ГСН ОСН ТЕР ИСН Справочная информация

Дата включения в ФРСН: 14.08.2025

Реквизиты приказов об утверждении:
 Приказ Минстроя России от 18 мая 2022 г. № 378/пр, Приказ Минстроя России от 26 августа 2022 г. № 703/пр, Приказ Минстроя России от 26 октября 2022 г. № 905/пр, Приказ Минстроя России от 27 декабря 2022 г. № 1133/пр, Приказ Минстроя России от 10 февраля 2023 г. № 84/пр, Приказ Минстроя России от 11.05.2023 №335/пр; Приказ Минстроя России от 07.07.2022 № 557/пр; Приказ Минстроя России от 02.09.2021 № 636/пр, Приказ Минстроя России от 26.07.2022 № 611/пр; Приказ Минстроя России от 22.04.2022 № 317/пр;

Наименование корпорации или принадлежности к отрасли:
 Обозначение присваивается в соответствии с информацией, размещенной в ФГИС ЦС (примечания в фор...

Скопировать данные из нормативной базы

OK

Кроме того, в раздел **Регион и зона** добавлено текстовое поле, где указывается государство.

Параметры конъюнктурного анализа - Мои сметы\Конъюнктурный анализ

Регион и зона

Территориальное расположение объекта строительства (регион, субъект РФ)

Государство: Российская Федерация

Код субъекта РФ: Не выбран

Подрайон, ценовая зона: Код зоны:

OK

21. Возможность сохранения собственных макросов пользователя в папке «Мои макросы»

В программе «ГРАНД-Смета» версии 2025.3 добавлена возможность сохранения собственных макросов пользователя в папке **Мои макросы**. Эта папка автоматически создаётся при установке программы «ГРАНД-Смета» и записывается на компьютер рядом с аналогичными папками, предназначенными для сохранения пользовательских данных: **Мои сметы**, **Мои закладки** и т. п. Группа **Мои макросы** показывается первой в выпадающем меню кнопки **Макросы**.

